

UNIVERSITETI I PRISHTINËS
“HASAN PRISHTINA”
FAKULTETI I EDUKIMIT FIZIK DHE I SPORTIT



PUNIMI I DIPLOMËS - MASTER

**ANALIZA E ELEMENTEVE TEKNIKO-TAKTIKE PARA DHE PAS
PANDEMISË COVID-19 NË BUNDESLIGËN GJERMANE**

Mentori:
Prof. Asoc. Dr. Bylbyl Sokoli

Kandidati:
Alban Bellopoja

Prishtinë, 2021

ABSTRAKTI

Shfaqja e pandemisë COVID-19 goditi edhe interesat e sportit të futbollit, duke bërë që aktivitetet e tij të pezullohen përkohësisht për arsye sigurie në pothuajse të gjitha ligat botërore. Pas disa muajsh, ndeshjet rifilluan në shumicën e kampionateve botërore. Si elemente thelbësore në lojën e futbollit janë pasimet, kam vendosur që pikërisht pasimet ti marr si objekt studimi në një nga ligat elitare europiane dhe botërore, Bundesligën gjermane.

Qëllimi kryesor i këtij studimi është krahasimi i elementeve të pasimeve tek ekipet e kampionatit elitare gjerman – Bundesliga para dhe pas pandemisë COVID-19, në 11 variabla të ndryshme.

Në këtë punim janë përfshirë futbollistët e pesë skuadrave të renditura nga vendi i parë deri tek i pesti në tabelën e ligës elitare gjermane nga momenti kur kampionati u ndërpre.

Fjalët kyçe: Bundesliga, COVID-19, futbollit, pasimi i topit, pasimi i shkurtër, pasimi i gjatë.

ABSTRACT

The appearance of the COVID-19 pandemic also hit the interests of the sport of football, causing its activities to be temporarily suspended for security reasons in almost all the world leagues. After a few months, the matches resumed in the most leagues except a few leagues who didn't think that continuing to play will be safe. Seeing that passing the ball is a very important element, as an object of study i have taken exactly passing elements in one of the strongest European leagues such as the German Bundesliga.

The main purpose of this research is to compare passing elements at the teams of the german elite championship before and after the COVID-19 pandemic.

In this research are included the footballers of the five teams ranked from the first to the fifth in the table of the german elite league from the moment when the championship was interrupted.

Keywords: Bundesliga, COVID-19, football, ball passing, short pass, long pass.

PËRMBAJTJA

1	HYRJE	3
1.1	Pasimet si elemente tekniko-taktike.....	4
1.2	Bundesliga gjermane	5
2	HULUMTIME TË DERITANISHME	8
3	QËLLIMI I PUNIMIT	12
4	HIPOTEZAT THEMELORE.....	13
5	METODAT HULUMTUESE	14
5.1	Mostra e ekipeve dhe futbollistëve.....	14
5.2	Mostra e variablave.....	20
5.2.1	Totali i pasimeve – PT.....	21
5.2.2	Pasimet e sakta – PS.....	22
5.2.3	Pasimet e gabuara – PG	23
5.2.4	Totali i pasimeve të shkurtra – TPSH.....	24
5.2.5	Pasimet e shkurtra të sakta – PSHS.....	25
5.2.6	Pasimet e shkurtra të gabuara – PSHG	26
5.2.7	Totali i pasimeve të gjata – TPGJ.....	27
5.2.8	Pasimet e gjata të sakta – PGJS.....	28
5.2.9	Pasimet e gjata të gabuara – PGJG.....	29
5.2.10	Përqindja e saktësisë së pasimeve – PSP	30
5.2.11	Përqindja e posedimit të topit – PPT	31
6	METODAT PËR PËRPUNIMIN E REZULTATEVE	32
7	INTERPRETIMI I REZULTATEVE	33
7.1	Analiza deskriptive e rezultateve	33
7.2	Korelacionet ndërmjet pasimeve	38
7.3	T-Testi.....	48
7.4	Vërtetimi i hipotezave	53
8	PËRFUNDIMI.....	54
9	LITERATURA.....	57

1 HYRJE

Futbolli është një nga sportet më të vjetra në botë dhe gjithashtu një nga më të njohurat. Qëllimi i sportit të futbollit është që të shënosh më shumë gola se kundërshtari në një afat kohor prej 90 minutash, varësisht edhe prej formatit të kompeticionit apo ligës së caktuar që mund të zgjat deri në 120 minuta, pra të arrihet deri te dëshira e secilit sportist, fitorja ndaj kundërshtarit, edhe nëse gjatë 120 minutave nuk ka fitues, ndeshja shkon në gjuajtjen e 11-metërshave.

Ndeshja e futbollit në rangun e lartë ndahet në dy pjesë me nga 45 minuta. Pasi të mbaroj pjesa e parë, futbollistët dhe stafet e të dy ekipeve futen në dhomat e zhveshjeve për pushim deri në 15 minuta, normalisht edhe gjyqtarët e shfrytzojnë këtë pushim në dhomën e tyre përkatëse. Kryesisht gjatë këtyre 15 minutave, futbollistët shfrytzojnë pushimin duke u relaksuar, të pinë dhe të hanë ushqime vitaminoze si dhe trajneri mundohet të bëjë një analizë të shkurtër rreth ndeshjes në aspektin teknik dhe taktik për të arritur deri te qëllimi që është fitimi i ndeshjes.

Çdo ekip në përbërjen e saj gjatë një ndeshje zyrtare duhet ti ketë 18 futbollistë (duke përfshirë dy portierë), stafin teknik të përbërë nga trajneri kryesor, trajnerët ndihmës, stafi mjeksor si dhe zyrtarin e ekipit. Lojën e fillojnë 11 futbollistë, ku njëri prej tyre është portier.

Loja e futbollit fillon nga mesi i fushës në fillim të të dy pjesëve të ndeshjes, si dhe në raste kur shënohen golat nga të dy ekipet, rifillimi i lojës bëhet nga mesi i fushës.

Ndeshja ndalohej sa herë që topi kalon vijat fundore dhe anësore të fushës, dhe gjithmonë me sinjalizimin e gjyqtarit kryesor, topi rifillohet nga aj ekip që ka të drejtën e posedimit të topit. Në disa raste kur gjyqtari e parasheh në komfort me rregullat e futbollit se duhet të ndalet ndeshja për arsye të dëmtimit të ndonjërit futbollist të të dy ekipeve, pozicionit jashtë loje (offside), prekjes me dorë, apo edhe në raste të rralla, të ndonjë incidenti që zhvillohet jashtë vijave të fushës. Poashtu egziston edhe situata kur në një vend bëhet ndërhyrje e palejueshme në favor të njëres ekip, dhe nëse gjatë këtij momenti, po i njëjti ekip zotëron topin, gjyqtari jep përparësi për të mos e ndërprerë ritmin e lojës.

Loja e futbollit që nga fillimet e saj, nënkupton lëvizje të ndryshme, shkathtësi në lëvizje, forcë apo ndryshim të ritmit në kohë dhe kahje të ndryshme. Futbolli njihet si sporti më i popullarizuar në të gjithë rruzullin tokësor, dhe në vete përmban skemat e formimit, aspektin teknik, aspektin taktik, aspektin psikologjik, ndërtimin klasik si dhe ndërtimin modern.

Kur shikojmë një ndeshje të futbollit në televizion apo edhe si spektator në shkallët e stadiumit, ta jep ndjesinë se të dy ekipet po vrapojnë në drejtimin e kundërshtarit duke u përpjekur që ta marrin topin në zotërim dhe të fillojnë të sulmojnë kundërshtarin për të shënuar gola. Mirëpo futblli është shumë dhe gjithqka më tepër, duke u konsideruar si sport shumë taktik dhe mënyra se si bëhet strategjia e ndeshjes është faktor që ndikon jashtëzakonisht.

Ka aftësi të ndryshme individuale dhe taktika ekipore të nevojshme për të luajtur një futboll efektiv. Futblli është në teori një lojë shumë e thjeshtë, siç ilustruhet nga pohimi i famshëm i Kevin Keegan se taktikat e tij për të fituar një ndeshje ishin "të shënonin më shumë gola sesa kundërshtari". Sidoqoftë, skuadrat e mirë-organizuara dhe të përgatitura shpesh shihen duke mposhtur ekipe me lojtarë gjoja më të aftë për nga cilësia, madje edhe me kalimin e kohës kjo veçse filloj të vërtetohej.

Përndryshe taktikën e projekton trajneri së bashku me stafin e tij me qëllim të zgjidhjes së situatave të caktuara, qoftë në repart të mbrojtjes, mesfushës apo sulmit.

Në kohën e futbollit të sotëm, shohim shumë taktizime brenda ndeshjes, ndryshim të rradhitjes së pozicioneve të futbollistëve, ndryshimin nga një repart në tjetrin duke u zhvendosur, fillimin e sulmit nga mbrojtja, si dhe fillimin e mbrojtjes nga sulmi, saqë nganjëherë duket se po i humb kuptimi lojës së futbollit, mirëpo në ditët e sotme gjithqka ka të bëjë me sigurimin e fitorës dhe të gjitha këto bëhen që ekipi të arrijë të gjej fitoren. Kjo ka të bëjë me revolucionin nga koha klasike në kohën moderne.

Futblli ndërthen në vete dy elemente kryesore: repartin e sulmit dhe repartin e mbrojtjes. Duke parë rëndësinë e të dy reparteve, sigurisht mbrojtja është një aspekt që duhet të punohet më shumë, duke u siguruar performancë të nivelit të lartë të performancave të suksesshme në futboll.

1.1 Pasimet si elemente tekniko-taktike

Pasimet e topit janë pjesë thelbësore e futbollit. Qëllimi i pasimit është mbajtja e posedimit të topit duke e manovruar atë në tokë apo edhe në ajër ndërmjet bashkëlojtarëve të ndryshëm me qëllim të avancimit të saj në fushën e kundërshtarit me synim që të shënohet goli. Secili futbollist pason tek tjetri varësisht prej situatave që sjell ndeshja në momente të caktuara e të cilat e bëjnë edhe më interesante këtë element.

Kjo sjell një avantazh tek ekipi që siguron zotërimin e topit, duke mos i lejuar kundërshtarit mundësi për të sulmuar. Siq u përmend më lartë, secili trajner ka taktikën dhe strategjinë se si të luaj, dhe nëse në ekip ke futbollistë me aftësi të mira teknike të pasimit, mund të bëhet taktika e veçantë që të luhet përmes pasimeve.

Ka disa lloje të pasimeve:

- Pasimet e shkurtra
- Pasimet e gjata
- Pasimet e dyfishta apo pasimet me mur
- Pasimet në thellësi.

1.2 Bundesliga gjermane

Bundesliga u themelua në vitin 1962 në Dortmund me sezonin e parë që filloi në vitin pasues të 1963. Struktura dhe organizimi i Bundesligës, së bashku me ligat e tjera të futbollit të Gjermanisë, kanë pësuar ndryshime të shpeshta. Bundesliga u themelua nga Deutscher Fußball-Bund (Shoqata Gjermane e Futbollit), por tani operohet nga Deutsche Fußball Liga (Lidhja Gjermane e Futbollit). Bundesliga është një ligë e shoqatës profesionale të futbollit në Gjermani. Në krye të sistemit të ligës gjermane të futbollit, Bundesliga është gara kryesore e futbollit në Gjermani. Bundesliga përbëhet nga 18 ekipe, secili ekip luan me secilin në sistem vajtje-ardhje (gjithsej 34 ndeshje) dhe operon në një sistem promovimi dhe rënie nga divizioni i dytë profesional i Bundesligës (Bundesliga 2). Sezoni fillon në muajin gusht dhe mbaron kah mesi i muajit maj. Ndeshjet e secilës javë zhvillohen në fundjavë.



BUNDESLIGA

Foto.1 Logoja e Bundesligës

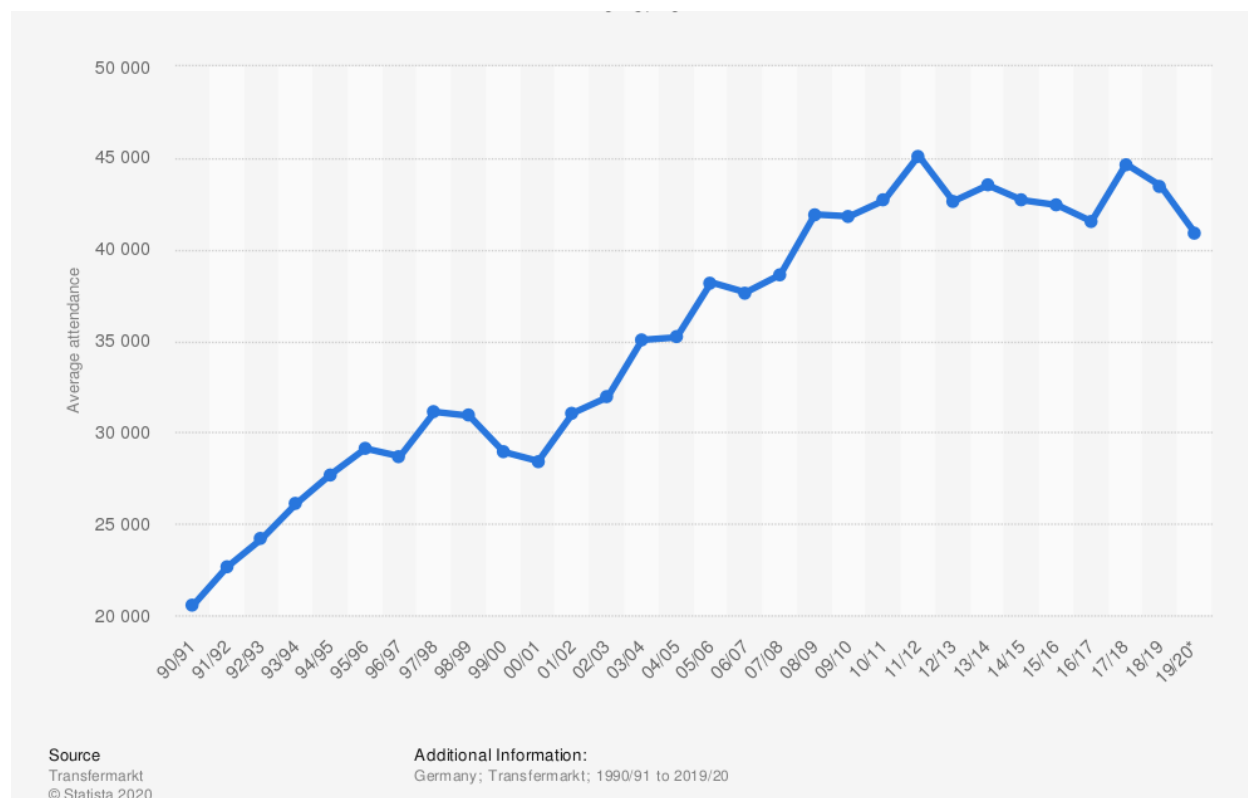
Gjatë fundjavës, të shtunave dhe të dielave ndërsa një ndeshje gjatë javës luhet të premtën mbrëma. Në disa raste duke pasur parasysh orarin e ngjeshur të ekipeve që garojnë edhe në kupat europiane, disa javë të ndeshjeve zhvillohen në mes të javës. Të gjitha ekipet që janë pjesë e Bundesligës, kualifikohen direkt në kupën gjermane që njihet me emrin DFB-Pokal. Fituesi i Bundesligës dhe

fituesi i kupës DFB-Pokal luajnë ndërmjet vete për trofeun e superkupës që njihen me emrin superkupa-DFL.

Pesëdhjetë e gjashtë klube kanë garuar në Bundesliga që nga themelimi i saj. Bayern Munich ka fituar titullin 29 herë, më së shumti ndër klubet e Bundesligës. Sidoqoftë, Bundesliga ka parë kampionë të tjerë, me Borussia Dortmund, Hamburger SV, Eerder Bremen, Borussia Mönchengladbach dhe VfB Stuttgart si më të spikatura në mesin e ekipeve kampione. Bundesliga është një nga ligat më të mira europiane, duke u renditur i katërti në Evropë sipas renditjes së koeficientit të ligës së UEFA-s për sezonin 2018-19, bazuar në performancat në garat evropiane gjatë pesë sezoneve të fundit.

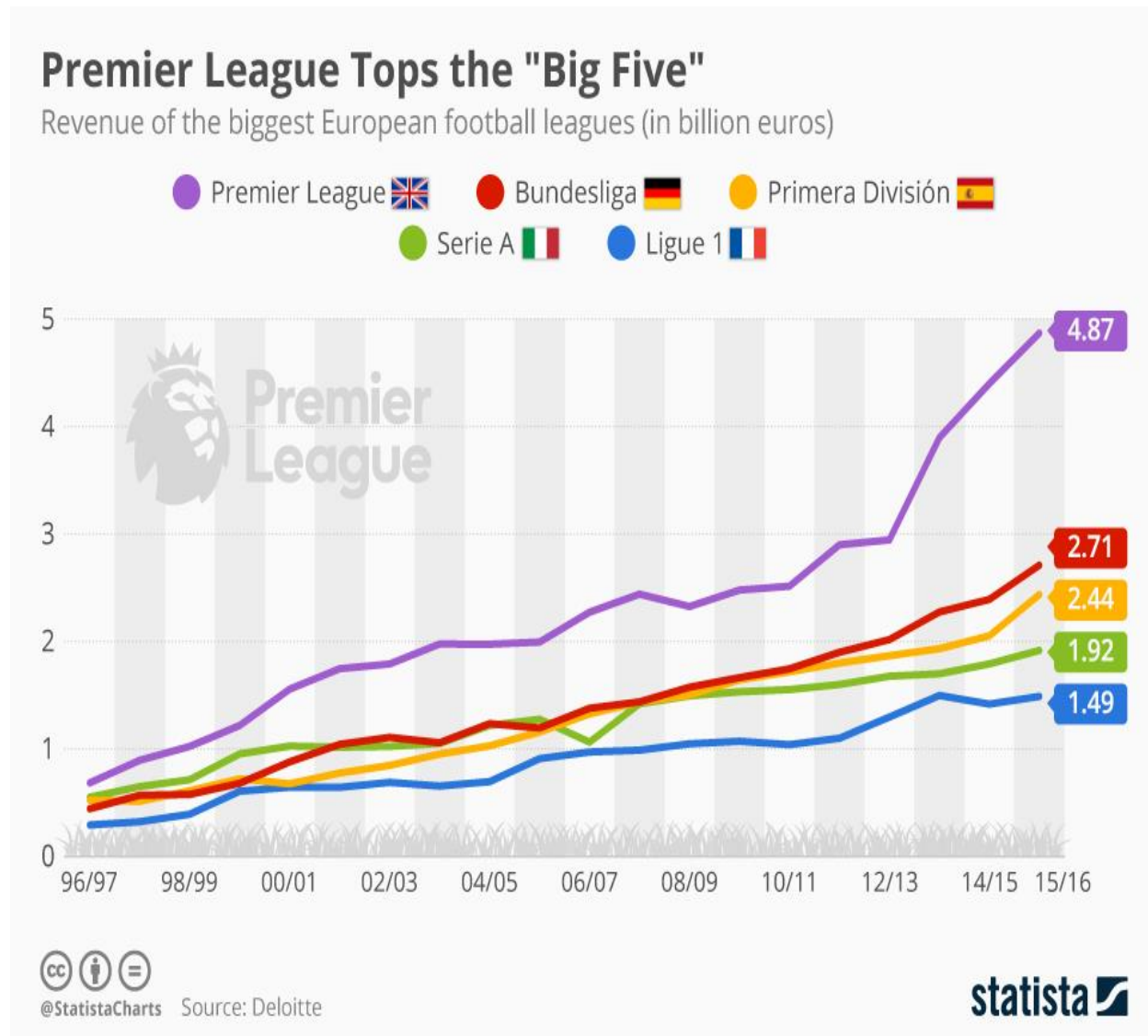
Poashtu Bundesliga pozicionohet si liga me mesataren më të lartë të frekuentimit të shikuesve në stadiume, mesatarisht 45134 spektatorë për ndeshje.

Më poshtë është paraqitur grafikoni se si është rritur numri i spektatorëve për ndeshje në Bundesligën gjermane përgjatë viteve 1990-2020. Këtë statistikë e ka zbuluar faqja e njohur Transfermarkt.



Grafikoni 1. Rritja e numrit të spektatorëve në ndeshje të Bundesligës përgjatë viteve 1990-2020

Poashtu Bundesliga përveq që llogaritet si një nga pesë ligat më të forta europiane, zë vend edhe në pesëshen e parë sa i përket fitimeve financiare. Duke i llogaritur të drejtat televizive, shitjen e biletave, shitjen e fanelave etj.



Grafikoni 2. Fitimet financiare të top-pesë ligave europiane

Kjo statistikë paraqet vazhdueshmërinë e fitimeve financiare të ligave më të mira europiane prej vitit 1996 e deri në 2016. Kjo statistikë është realizuar nga sistemi hulumtues “Statista”. Secilin vit Bundesliga po rritet sa i përket fitimeve financiare nga të drejtat televizive, dhe sipas kësaj statistike, Bundesliga në vitin 2016 ka arritur të arkëtoj rreth 2,7 miliard euro.

2 HULUMTIME TË DERITANISHME

Rëndësia e pasimit në lojën e futbollit është shumë domethënëse dhe kjo i ka shtyrë shumë shkencëtarë, hulumtues, dijetarë për të bërë hulumtime nga më të ndryshmet në lidhje me elementin tekniko-taktik siç është pasimi i topit, por edhe më parë hulumtimet në lidhje me pasimin e topit nuk kanë munguar.

Jeroen Barte, Arne Nieuwenhuys, Geurts Sabine (Nëntor 2018) kanë hulumtuar se si motivimi kundërvepron uljen e performancës së shkaktuar nga lodhja në performancën e pasimit të topit në lojën e futbollit. Kivta autorë theksuan se teoritë e fundit sugjerojnë që efektet negative të lodhjes në performancë përcaktohen nga perceptimi i përpjekjes dhe motivimit sesa të shkaktohen drejtpërdrejt nga arritja e kufijve fiziologjikë. Në eksperimentin aktual, ndikimi i motivimit në uljet e shkaktuara nga lodhja në performancën e futbollit u hulumtua eksperimentalisht. Gjashtëdhjetë futbollistë amatorë bënë një provë të vlefshme të pasimit të topit para dhe pas një protokoli lodhjeje. Rezultatet treguan se motivimi dhe performancat e futbollistëve u ulën pas protokolit të lodhjes për futbollistët në grupin e kontrollit. Në të kundërt, futbollistët në grupin e motivimit (d.m.th., me motivim të shkaktuar eksperimentalisht pas protokolit të lodhjes) ishin në gjendje të mbanin motivimin e tyre dhe të rrisnin performancën e tyre. Këto rezultate tregojnë se motivimi luan një rol vendimtar në performancën nën lodhje, pasi uljet e shkaktuara nga lodhja në performancën e pasimit të topit mund të kundërveprohen nga nivele të larta të motivimit. Studimi i ardhshëm mund të eksplorojë kufijtë e këtij efekti kundërveprues dhe t'i shtrijë gjetjet në aspekte të tjera të rëndësishme të performancës.

Christian Saal, Jochen Zinner, Herald Fielder, Ralf Lanwehr (Prill 2018) kanë analizuar besueshmërinë dhe vlefshmërinë e testit të pasimit të topit duke përdorur metodën "Footbonaut" (Paisja e pasimit të topit në një zonë të caktuar të kontrolluar nga kompjuteri). Qëllimi i këtij studimi ishte të hetonte besueshmërinë dhe vlefshmërinë e testimit të pasimit të shkurtër duke përdorur sistemin e trajnimit "Footbonaut". 48 futbollistë të rinj me aftësi të mira teknike dhe 31 futbollistë më pak të aftë përfunduan një provë dhe një riprovim, ku secila përfshin katër seanca në ditë të një testi të pasimit të shkurtër të "Footbonaut" Autorët kanë gjetur ndryshime të konsiderueshme në kohën mesatare të ekzekutimit për futbollistët e aftë ($M = 2487$, $SD = 155$) dhe futbollistët më pak të aftë ($M = 2682$, $SD = 176$), por nuk ka ndryshim të rëndësishëm në saktësinë ($M = 74,13$, $SD = 7,65$; $M = 72,19$, $SD = 8,13$) midis grupeve. Rezultatet nga modelet lineare të

efekteve të përziera tregojnë se nuk ka pasur efekte të rëndësishme të matjeve të përsëritura në kohën e ekzekutimit. Në të kundërt, është gjetur një rritje e vlerësuar prej 0.86% të saktësisë për seancë për të dy grupet. Si përfundim, FSPT ofron një metodë të besueshme dhe të vlefshme për të diferencuar lojtarët e rinj të futbollit në nivele të ndryshme konkurruese, duke përdorur kohën e ekzekutimit.

Bylbyl Sokoli, Gani Ibrahimimi dhe Qëndrim Jahaj (2020) kanë hulumtuar elementin e pasimit të futbollistëve mesfushorë, duke krahasuar futbollistët e klubeve të superligës me futbollistët e ligës së parë në Kosovë. Mostra ishte e përbërë nga 60 futbollistë, 30 të superligës dhe 30 të ligës së parë. Futbollistët u testuan në 7 variabla të pasimeve: Pasimet në total, pasimet e sakta, pasimet e pasakta, pasimet e shkurtra të sakta, pasimet e shkurtra të pasakta. Pasimet e gjata të sakta dhe pasimet e gjata të pasakta. Sipas rezultateve të përpunuara, është konstatuar se futbollistët e superligës kanë treguar rezultate më të mira në krahasim me futbollistët e ligës së parë si në numër të përgjithshëm të pasimeve poashtu edhe në saktësi. Në numrin total të pasimeve, në pasimet e shkurtra të sakta dhe në pasimet e gjata të sakta, rezultatet kanë treguar dallim statistikisht të rëndësishëm në mes të dy grupeve në favor të futbollistëve të superligës.

Michael Horton, Joachim Gudmundsson, Sanjay Chawla, Joel Estephan (Korrik 2014) kanë hulumtuar klasifikimin e pasimeve në ndeshjet e futbollit duke përdorur të dhëna hapësinore. Këta autorë kanë konstatuar se një vëzhgues i ditur i një loje futbollit mund të bëjë një vlerësim subjektiv të cilësisë së pasimeve të bëra ndërmjet futbollistëve gjatë lojës. Ata kanë hetuar problemin e prodhimit të një sistemi të automatizuar për të bërë të njëjtin vlerësim të pasimeve. Kanë paraqitur një model që ndërton ndryshoret numerike parashikuese nga të dhënat e përputhjes hapësinore-kohore duke përdorur funksionet e tipareve bazuar në metodat nga gjeometria llogaritëse, dhe më pas mëson një funksion klasifikimi nga shembujt e etiketuar të variablave parashikues. Për më tepër, klasifikuesit e mësuar analizohen për të përcaktuar nëse ekziston një lidhje midis kompleksitetit të algoritmit që llogarit ndryshoren parashikuese dhe rëndësisë së ndryshores për klasifikuesin. Rezultatet eksperimentale treguan se autorët janë në gjendje të prodhojnë një klasifikues me 85.8% saktësi në klasifikimin e pasimeve si shumë të mira, të mira ose të këqija dhe se ndryshoret parashikuese të llogaritura duke përdorur metoda komplekse nga gjeometria llogaritëse janë me rëndësi të moderuar për klasifikuesit e mësuar.

L. Oppici, D. Panchuk, F.R. Serpiello, D. Ferrow (Gusht 2018) kanë hulumtuar influencën e një topi të modifikuar për ta përmirësuar aftësinë e pasimit në futboll. Ky studim bazohet në rritjen e

aftësisë së pasimit, duke praktikuar topin e futsalit dhe pastaj të shihet performimi me top të futbollit dhe aftësinë perceptuese që nënkupton procesin. Mostra ishte e përbërë nga 24 futbollistë profesionistë, ku 18 prej tyre ishin femra dhe 6 ishin meshkuj. Ky studim tregoi që pajisja e modifikuar në këtë rast ishte topi i futsalit - formësuan zhvillimin e një repertori të sjelljes që transferohet pozitivisht në pajisje të tjera e në rastin tonë - topi i futbollit - duke përmirësuar të mësuarit e një aftësie perceptuese-motorike. Dhe është konstatuar se futbollistët pa dallim duhet të inkurajohen të përdorin një top futsal në seancat e tyre të trajnimit për të ndjekur mësimin e shpejtë dhe mësimin e saktësisë, e kjo sidomos vlen për futbollistët e rinj që të përmirësohen në këtë aspekt.

Paul Power, Hector Ruiz, Xinyu Wei dhe Patrick Lucey (Gusht 2017) kanë hulumtuar riskun objektiv dhe shpërblimin e pasimit të duhur në futboll. Në futboll elementi më frekuent është pasimi. Për një trajner që ka sy për vlerësim të pasimit, e spjeron më së miri pasimin duke e karakterizuar si pasim maestral, pasim konservativ apo pasim të dobët. Sidoqoftë këto duhet të kodohen në kohë reale. Kualiteti i pasimit duhet të llogaritet në dozim të duhur në një spektër të vazhdueshëm dhe jo si vlerë binare. Për më tepër, pasimi mund të matet në dimensione të shumta, përkatësisht: rreziku – mundësia e ekzekutimit të një pasimi në një situatë të caktuar dhe shpërblimi apo mundësia e një pasimi që të krijohet një shancë ideale. Në këtë punim, tregohet se si vlerësohet rreziku dhe shpërblimi i pasimit në përgjithësi të llogaritur për dy sezona futbollistike ku të dhënat statistikore të futbollistëve mirren nga kampionatet profesionale të futbollit.

M. Terada, A. Sano (Maj 2017) kanë analizuar pasimin si mençuri tek futbollistët. Ata kanë theksuar se në futboll pasimi ka influencë vendimtare në ndeshje dhe mund të thuhet se është elementi kyç i këtij sporti. Pa marrë parasysh stilin e lojës, për të arritur te fitorja, futbollistët duhet të perfeksionojnë aftësinë për ta pasuar topin me saktësi tek bashkëlojtarët. Për këtë arsye metodat e stërvitjeve së trajnerëve duhet të përfshijë pasimin preciz të topit. Kjo më shumë varet nga aftësitë individuale të futbollistëve. Nëse është e mundshme të reduktohet numri i gabimeve në pasime, atëherë formulohet një strategji më e mirë me qëllim të fitimit të ndeshjes. Për këtë qëllim është e domosdoshme të definohen pasimet e futbollistëve. Sa i përket rëndësisë së pasimit në futboll, e cila tashmë njihet si element i rëndësishëm, tregon fakti i shumë studimeve të këtij aspekti. Gjithsesi duke u bazuar në njohurinë e këtyre autorëve, ky hulumtim ka konstatuar se nuk ka pasur analizë fenomenologjikale të pasimit sipas statistikave.

Antonio Cordon, Abraham Garcia, Moises Marquinho Nieto, Jorge Lorenzo Calvo (Dhjetor 2020) kanë hulumtuar rëndësinë e aksionit të pasimit në mes të pasuesit dhe pranuesit të pasimit në ligën elitare spanjolle. Futbolli është një sport me kompleksitet të lartë në të cilin 22 futbollistë bashkëveprojnë njëkohësisht në një hapësirë të përbashkët. Mbajtësi i topit ndërvepron me shokët e tyre të skuadrës duke kaluar veprime, duke vendosur një komunikim unik midis tyre në zhvillimin e lojës në fazën e saj sulmuese. Qëllimi kryesor i studimit të tanishëm ishte të analizonte veprimin e pasimit sipas trajektores së marrësit të topit dhe hapësirës për marrjen e topit në aspektin e suksesit në fund të lojës. Njëzetë ndeshje të La Liga 2018/2019 të dy ekipeve elitare u analizuan. Një sistem i analizës notuese u përdor për të krijuar 11 kategori bazuar në analizën e kontekstit, kohës dhe pasimit. Të dhënat u analizuan duke përdorur analizën chi-square. Rezultatet treguan se treguesit kryesorë të performancës ishin efikasiteti i pasimit, zona e fushës, trajektorja e marrësit dhe hapësira e pritjes së topit, e cila paraqiti një shoqërim të moderuar me fundin e lojës ($p < 0.001$). U arrit përfundimi se marrja e topit në afrim dhe në ndarje rriti probabilitetin e suksesit me 5% dhe 7%, respektivisht, dhe një vrapim diagonal rriti probabilitetin me 7%. Për më tepër, analiza e kombinuar e këtyre ndryshoreve do të përmirësonte performancën e ekipit.

3 QËLLIMI I PUNIMIT

Në pothuajse të gjitha ligat profesionale e amatore u ndërpritën aktivitetet zyrtare futbollistike. Shkak i kësaj ndërprerje ishte shfaqja e pandemisë COVID-19. Pas një periudhe kohore prej 8 javëve, shumica e kampionateve në botë rifilluan zhvillimin e ndeshjeve aty ku e kishin lënë. Si objekt për ta studiuar, kam vendosur që të analizoj elementet e pasimeve duke e ditur rëndësinë që kanë për sportin e futbollit.

Qëllimi kryesor i këtij punimi është krahasimi i elementeve të pasimit të ekipeve të radhitura në pjesën e sipërme tabelare të Bundesligës gjermane prej momentit kur u ndërpre kampionati (në mes të muajit mars të vitit 2020), para dhe pas pandemisë COVID-19, duke krahasuar elementet e pasimit. Duke parë se pasimet kanë shumë rëndësi në sportin e futbollit, do të shihet saktë se sa ka ndikuar pandemia tek ekipet elitare gjermane në elementet e pasimeve.

Si qëllim tjetër është vlerësimi i numrit të pasimeve të sakta, pasimeve të pasakta, pasimeve të shkurtra dhe pasimeve të gjata të secilit ekip para dhe pas pandemisë.

4 HIPOTEZAT THEMELORE

Duke pasur parasysh qëllimin dhe rëndësinë e këtij hulumtimi, janë parashtruar këto hipoteza:

H-1: Pritet që pasimet të jenë me numër më të madh dhe me saktësi më të mirë tek ekipet para pandemisë sesa pas pandemisë.

H-2: Pritet të ketë korelacione të rëndësishme statistikore në aspektin e pasimit te futbollistët e të gjitha ekipeve para dhe pas pandemisë.

H-3: Pritet që gjatë krahasimit të mesatareve aritmetikore të secilit ekip para dhe pas pandemisë, të ketë dallime statistikisht të rëndësishme.

5 METODAT HULUMTUESE

5.1 Mostra e ekipeve dhe futbollistëve

Në këtë hulumtim janë përfshirë ekipet e radhitura nga vendi i parë e deri tek i pesti në tabelën e Bundesligës gjermane, që në momentin kur është ndërprerë kampionati (10.03.2020) për shkak të pandemisë COVID-19. Ekipet ishin të renditura kështu: 1. Bayern Munich, 2. Borussia Dortmund, 3. Leipzig, 4. Borussia Monchengladbach dhe 5. Bayer Leverkusen.

Në këtë hulumtim janë përfshirë të gjithë futbollistët që kanë luajtur, Si mostër janë marrë tetë ndeshjet e fundit deri në momentin kur u ndërpre kampionati dhe tetë ndeshjet e para prej momentit kur rifilloj kampionati të ekipeve përkatëse të kampionatit gjerman që i përmendëm më lartë.

Grumbullimi i informacioneve për secilën ekip është bërë përmes uebfaqes së internetit www.whoscored.com.

Grumbullimi i informacioneve të variablave të këtij hulumtimi është realizuar nga këto ndeshje:

Ndeshjet e Bayern Munich para pandemisë

Nr.	Vendasi	Rezultati	Mysafiri	Java	Data
1	Hertha Berlin	0-4	Bayern Munich	18	19.01.2020
2	Bayern Munich	5-0	Schalke 04	19	25.01.2020
3	Mainz	1-3	Bayern Munich	20	01.02.2020
4	Bayern Munich	0-0	Leipzig	21	09.02.2020
5	Koln	1-4	Bayern Munich	22	16.10.2020
6	Bayern Munich	3-2	Paderborn	23	21.02.2020
7	Hoffenheim	0-6	Bayern Munich	24	29.02.2020
8	Bayern Munich	2-0	Augsburg	25	08.03.2020

Ndeshjet e Bayern Munich pas pandemisë

Nr.	Vendasi	Rezultati	Mysafiri	Java	Data
1	Union Berlin	0-2	Bayern Munich	26	17.05.2020
2	Bayern Munich	5-2	Eintracht Frankfurt	27	23.05.2020
3	Borussia Dortmund	0-1	Bayern Munich	28	26.05.2020
4	Bayern Munich	5-0	Fortuna Dusseldorf	29	30.05.2020
5	Bayer Leverkusen	2-4	Bayern Munich	30	06.06.2020
6	Bayern Munich	2-1	Borussia Monchengladbach	31	13.06.2020
7	Werder Bremen	0-1	Bayern Munich	32	16.06.2020
8	Bayern Munich	3-1	Freiburg	33	20.06.2020

Ndeshjet e Borussia Dortmund para pandemisë

Nr.	Vendasi	Rezultati	Mysafiri	Java	Data
1	Augsburg	3-5	Borussia Dortmund	18	18.01.2020
2	Borussia Dortmund	5-1	Koln	19	24.01.2020
3	Borussia Dortmund	5-0	Union Berlin	20	01.02.2020
4	Bayer Leverkusen	4-3	Borussia Dortmund	21	08.02.2020
5	Borussia Dortmund	4-0	Eintracht Frankfurt	22	14.02.2020
6	Werder Bremen	0-2	Borussia Dortmund	23	22.02.2020
7	Borussia Dortmund	1-0	Freiburg	24	29.02.2020
8	Borussia Monchengladbach	1-2	Borussia Dortmund	25	07.03.2020

Ndeshjet e Borussia Dortmund pas pandemisë

Nr.	Vendasi	Rezultati	Mysafiri	Java	Data
1	Borussia Dortmund	4-0	Schalke 04	26	16.05.2020
2	Wolfsburg	0-2	Borussia Dortmund	27	23.05.2020
3	Borussia Dortmund	0-1	Bayern Munich	28	26.05.2020
4	Paderborn	1-6	Borussia Dortmund	29	31.05.2020
5	Borussia Dortmund	1-0	Hertha Berlin	30	06.06.2020
6	Fortuna Dusseldorf	0-1	Borussia Dortmund	31	13.06.2020
7	Borussia Dortmund	0-2	Mainz	32	17.06.2020
8	Leipzig	0-2	Borussia Dortmund	33	20/06.2020

Ndeshjet e Leipzig para pandemisë

Nr.	Vendasi	Rezultati	Mysafiri	Java	Data
1	Leipzig	3-1	Union Berlin	18	18.01.2020
2	Eintracht Frankfurt	2-0	Leipzig	19	25.01.2020
3	Leipzig	2-2	Borussia Monchengladbach	20	01.02.2020
4	Bayern Munich	0-0	Leipzig	21	09.02.2020
5	Leipzig	3-0	Werder Bremen	22	15.02.2020
6	Schalke 04	0-5	Leipzig	23	22.02.2020
7	Leipzig	1-1	Bayer Leverkusen	24	01.03.2020
8	Wolfsburg	0-0	Leipzig	25	07.03.2020

Ndeshjet e Leipzig pas pandemisë

Nr.	Vendasi	Rezultati	Mysafiri	Java	Data
1	Leipzig	1-1	Freiburg	26	16.05.2020
2	Mainz	0-5	Leipzig	27	24.05.2020
3	Leipzig	2-2	Hertha Berlin	28	27.05.2020
4	Koln	2-4	Leipzig	29	01.06.2020
5	Leipzig	1-1	Paderborn	30	06.06.2020
6	Hoffenheim	0-2	Leipzig	31	12.06.2020
7	Leipzig	1-1	Dusseldorf	32	17.06.2020
8	Leipzig	0-2	Dortmund	33	20.06.2020

Ndeshjet e Borussia Monchengladbach para pandemisë

Nr.	Vendasi	Rezultati	Mysafiri	Java	Data
1	Schalke 04	2-0	B. Monchengladbach	18	17.01.2020
2	B. Monchengladbach	3-1	Mainz	19	25.01.2020
3	Leipzig	2-2	B. Monchengladbach	20	01.02.2020
4	Fortuna Dusseldorf	1-4	B. Monchengladbach	22	15.02.2020
5	B. Monchengladbach	1-1	Hoffenheim	23	22.02.2020
6	Augsburg	2-3	B. Monchengladbach	24	29.02.2020
7	B. Monchengladbach	1-2	Borussia Dortmund	25	07.03.2020
8	B. Monchengladbach	2-1	Koln	21	11.03.2020

Ndeshjet e Borussia Monchengladbach pas pandemisë

Nr.	Vendasi	Rezultati	Mysafiri	Java	Data
1	Eintracht Frankfurt	1-3	B. Monchengladbach	26	16.05.2020
2	B. Monchengladbach	1-3	Bayer Leverkusen	27	23.05.2020
3	Werder Bremen	0-0	B. Monchengladbach	28	26.05.2020
4	B. Monchengladbach	4-1	Union Berlin	29	31.05.2020
5	Freiburg	1-0	B. Monchengladbach	30	05.06.2020
6	Bayern Munich	2-1	B. Monchengladbach	31	13.06.2020
7	B. Monchengladbach	3-0	Wolfsburg	32	16.06.2020
8	Paderborn	1-3	B. Monchengladbach	33	20.06.2020

Ndeshjet e Bayer Leverkusen para pandemisë

Nr.	Vendasi	Rezultati	Mysafiri	Java	Data
1	Paderborn	1-4	Bayer Leverkusen	18	19.01.2020
2	Bayer Leverkusen	3-0	Fortuna Dusseldorf	19	26.01.2020
3	Hoffenheim	2-1	Bayer Leverkusen	20	01.02.2020
4	Bayer Leverkusen	4-3	Borussia Dortmund	21	08.02.2020
5	Union Berlin	2-3	Bayer Leverkusen	22	15.02.2020
6	Bayer Leverkusen	2-0	Augsburg	23	23.02.2020
7	Leipzig	1-1	Bayer Leverkusen	24	01.03.2020
8	Bayer Leverkusen	4-0	Eintracht Frankfurt	25	07.03.2020

Ndeshjet e Bayer Leverkusen pas pandemisë

Nr.	Vendasi	Rezultati	Mysafiri	Java	Data
1	Werder Bremen	1-4	Bayer Leverkusen	26	18.05.2020
2	B. Monchengladbach	1-3	Bayer Leverkusen	27	23.05.2020
3	Bayer Leverkusen	1-4	Wolfsburg	28	26.05.2020
4	Freiburg	0-1	Bayer Leverkusen	29	19.05.2020
5	Bayer Leverkusen	2-4	Bayern Munich	30	06.06.2020
6	Schalke 04	1-1	Bayer Leverkusen	31	14.06.2020
7	Bayer Leverkusen	3-1	Koln	32	17.06.2020
8	Hertha Berlin	2-0	Bayer Leverkusen	33	20.06.2020

5.2 Mostra e variablave

Në bazë të qëllimit që synohet të arrihet në këtë hulumtim për secilën ekip janë analizuar këto variabla:

1. Totali i pasimeve ----- (TP)
2. Pasimet e sakta ----- (PS)
3. Pasimet e gabuara ----- (PG)
4. Totali i pasimeve të shkurtra ----- (TPSH)
5. Pasimet e shkurtra të sakta ----- (PSHS)
6. Pasimet e shkurtra të gabuara ----- (PSHG)
7. Totali i pasimeve të gjata ----- (TPGJ)
8. Pasimet e gjata të sakta ----- (PGJS)
9. Pasimet e gjata të gabuara ----- (PGJG)
10. Përqindja e saktësisë së pasimeve ----- (PSP)
11. Përqindja e posedimit të topit ----- (PMT)

Në fotografitë që janë paraqitur më poshtë do të shihen se si janë gjetur elementet e pasimeve dhe mënyra se si janë klasifikuar pasimet në përgjithësi.

Kahja e lëvizjes së topit është e paraqitur me shigjetë të zezë, pasimet e sakta me ✓ dhe pasimet e gabuara me ✕.

5.2.1 Totali i pasimeve – PT

Kjo variabël përfshin: Pasimet e sakta, pasimet e pasakta, pasimet e shkurtra dhe pasimet e gjata. Përfshihen pasimet me këmbë, pasimet me gjoks dhe pasimet me kokë, të cilat realizohen nga futbollistët gjatë ndeshjes. Totali i pasimeve është shënuar me ngjyrë të kuqe më poshtë.



Foto 2. Totali i pasimeve

5.2.2 Pasimet e sakta – PS

Në këtë variabël përfshihen të gjitha pasimet, të shkurtra apo të gjata përmes secilave futbollistët gjejnë me saktësi shokët e ekipit. Përfshihen të gjitha pasimet që bëhen me pjesët e ndryshme të trupit (këmbë, gjoks, kokë etj). Pasimet e sakta janë rrethuar me ngjyrë të kuqe.



Foto 3. Pasimet e sakta

5.2.3 Pasimet e gabuara – PG

Në këtë variabël përfshihen të gjitha pasimet qoftë të shkurtra apo të gjata përmes të cilave futbollistët nuk gjejnë me saktësi shokët e ekipit qoftë me këmbë, gjoks, kokë etj. Këtu gjejnë zbatim pasimet që bllokohen nga kundërshtari dhe pasimet që dalin jashtë vijave anësore apo fundore.

Pasimet e gabuara janë gjetur duke zbritur numrin total të pasimeve me numrin e pasimeve të sakta. Siq shihet në fotografinë më poshtë, zbritet numri total i pasimeve me numrin e pasimeve të sakta dhe i nënkuptojmë pasimet e gabuara. Katrori i kuq përfshin pasimet totale, ndërsa rrethi i kaltërt përfshin pasimet e sakta.



Foto 4. Pasimet e gabuara

5.2.4 Totali i pasimeve të shkurtra – TPSH

Këtu bëjnë pjesë pasimet që bëhen kryesisht në distanca të vogla deri në 30 metra. Bëjnë pjesë pasimet me topa të ulët, pasimet me kokë, pasimet me gjoks dhe pasimet me pjesët tjera të trupit. Llogariten të gjitha pasimet e shkurtra të tentuara nga futbollistët e ekipit të caktuar. Kto janë pasimet që gjejnë më së shumti zbatim duke pasur parasysh se janë më të thjeshta për tu realizuar në shumë aspekte. Totali i pasimeve të shkurtra është rrethuar me ngjyrë të kuqe.

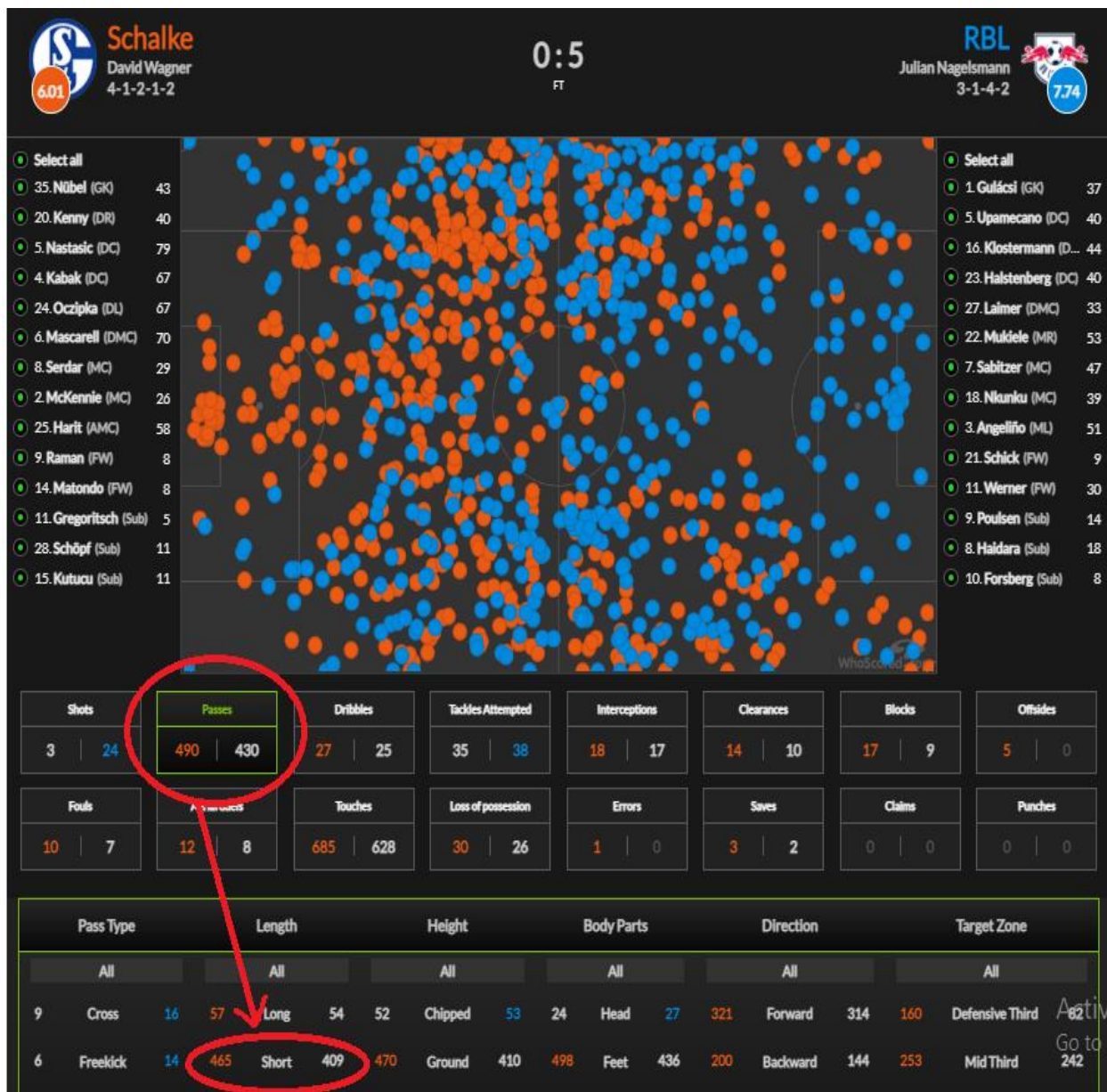


Foto 5. Totali i pasimeve të shkurtra

5.2.5 Pasimet e shkurtra të sakta – PSHS

Në këtë variabël bëjnë pjesë pasimet në distanca të vogla, kryesisht deri në 30 metra ku futbollistët pasojnë saktë tek shokët e ekipit. Janë pasimet që zbatohen më së shumti për shkak se shkalla e vështirësisë është e vogël, prandaj të gjithë futbollistët kanë më shumë pasime të shkurtra. Tek këto pasime përfshihen edhe pasimet me gjoks, me kokë dhe me pjesë të tjera të trupit.



Foto 6. Pasimi i shkurtër i saktë



Foto 7. Pasimi i shkurtër i saktë

5.2.6 Pasimet e shkurtra të gabuara – PSHG

Në këtë variabël bëjnë pjesë pasimet deri në distancën 30m ku futbollistët nuk kompletojnë saktësisht pasimin deri tek bashkëlojtarët. Pasim i gabuar konsiderohet kur pasimi nuk mbërrin tek bashkëlojtari, kur bllokohet nga kundërshtari apo edhe në raste kur topi përfundon jashtë vijave anësore dhe fundore.

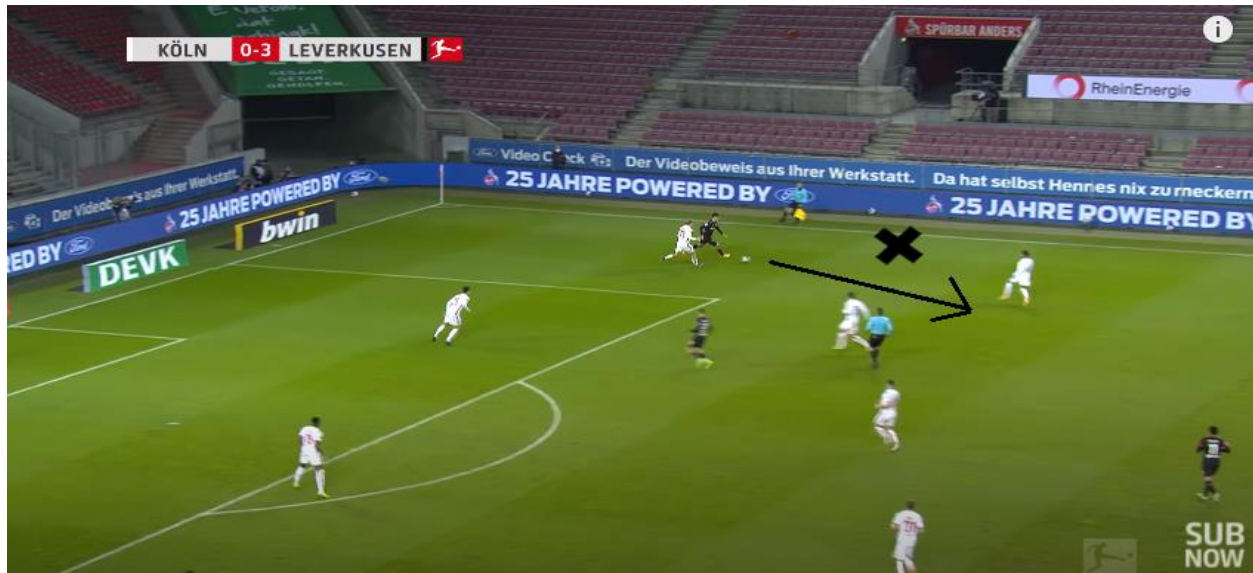


Foto 8. Pasimi i shkurtër i gabuar – interceptohet pasimi nga kundërshtari

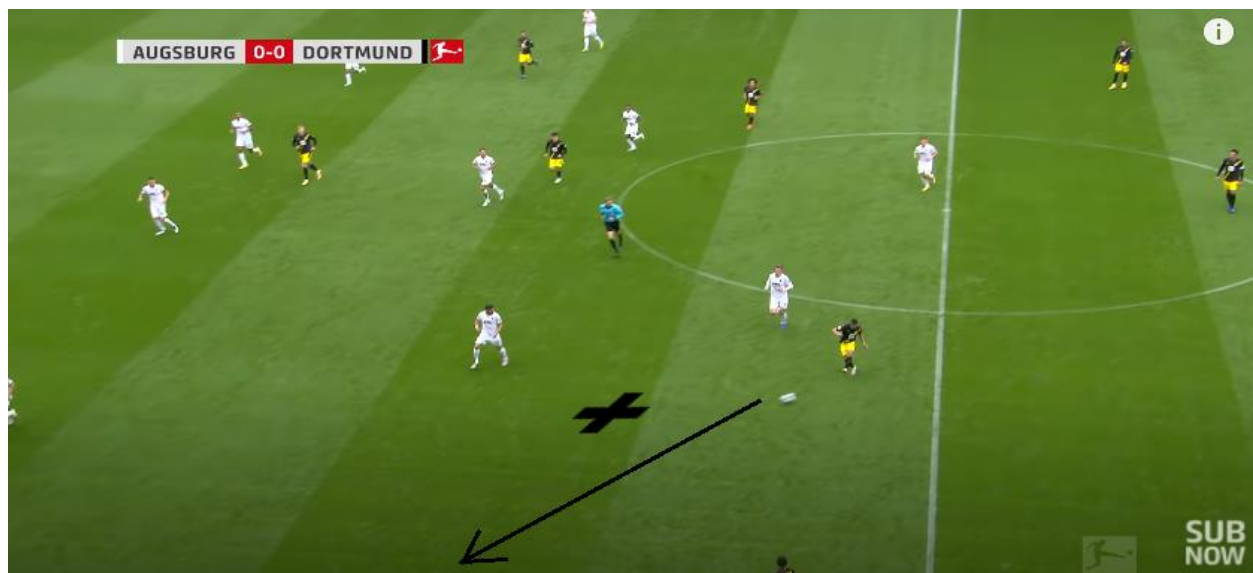


Foto 9. Pasimi i shkurtër i gabuar – topi përfundon jashtë vijës anësore

5.2.7 Totali i pasimeve të gjata – TPGJ

Në këtë variabël bëjnë pjesë pasimet e tentuara në distancë më të madhe se 30 metra. Gjejnë zbatim pasimet në pamundësi për të pasuar shkurt për shkak të dendësisë së futbollistëve, apo edhe në raste kur goditet topi për të shkuar në një zonë më të largët. Totali i pasimeve të gjata është rrethuar me ngjyrë të kuqe.

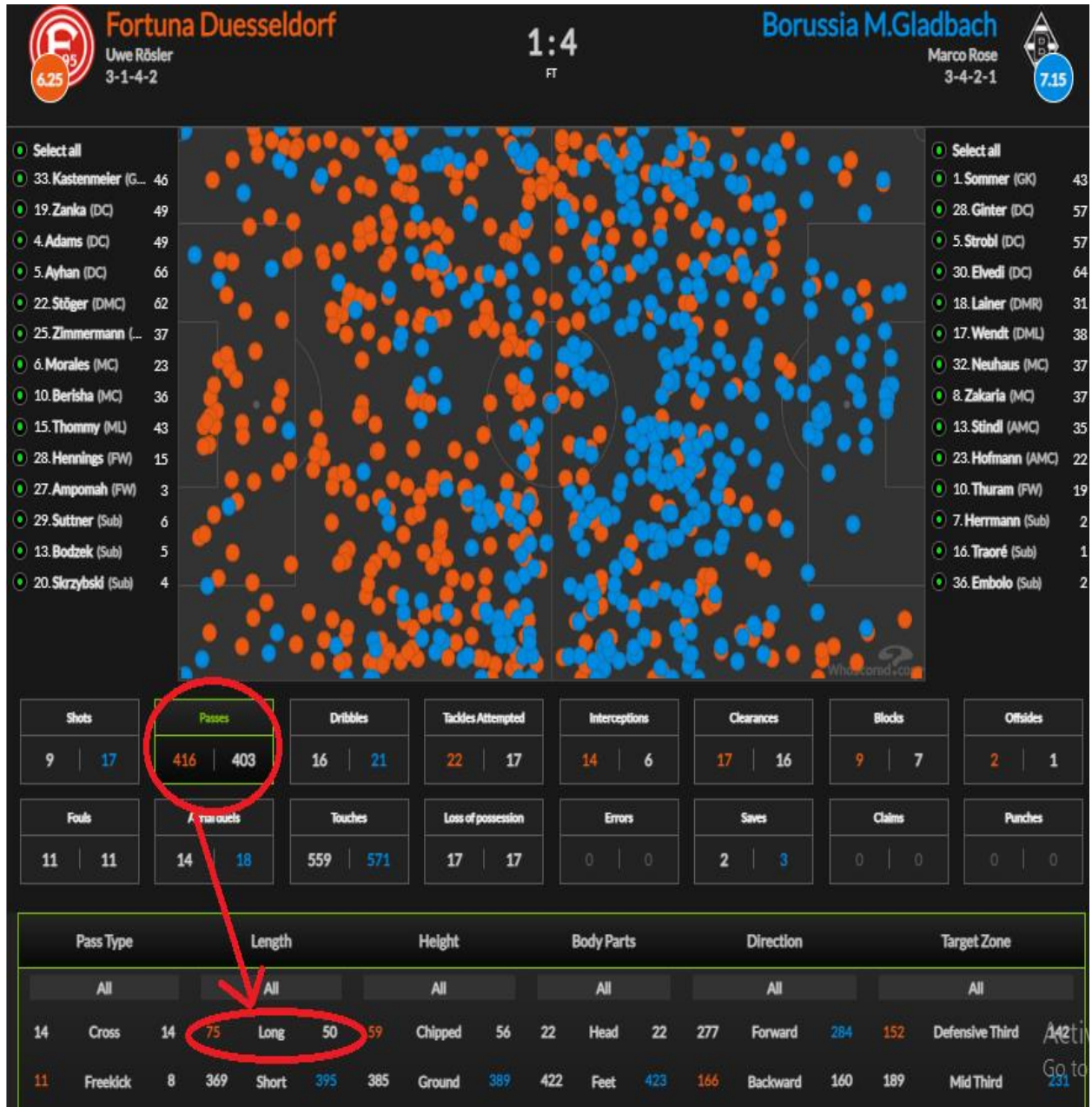


Foto 11. Totali i pasimeve të gjata

5.2.8 Pasimet e gjata të sakta – PGJS

Në këtë variabël bëjnë pjesë pasimet në distancë më të madhe se 30 metra, ku futbollistët përmes topave të gjatë gjejnë saktë bashkëlojtarët.

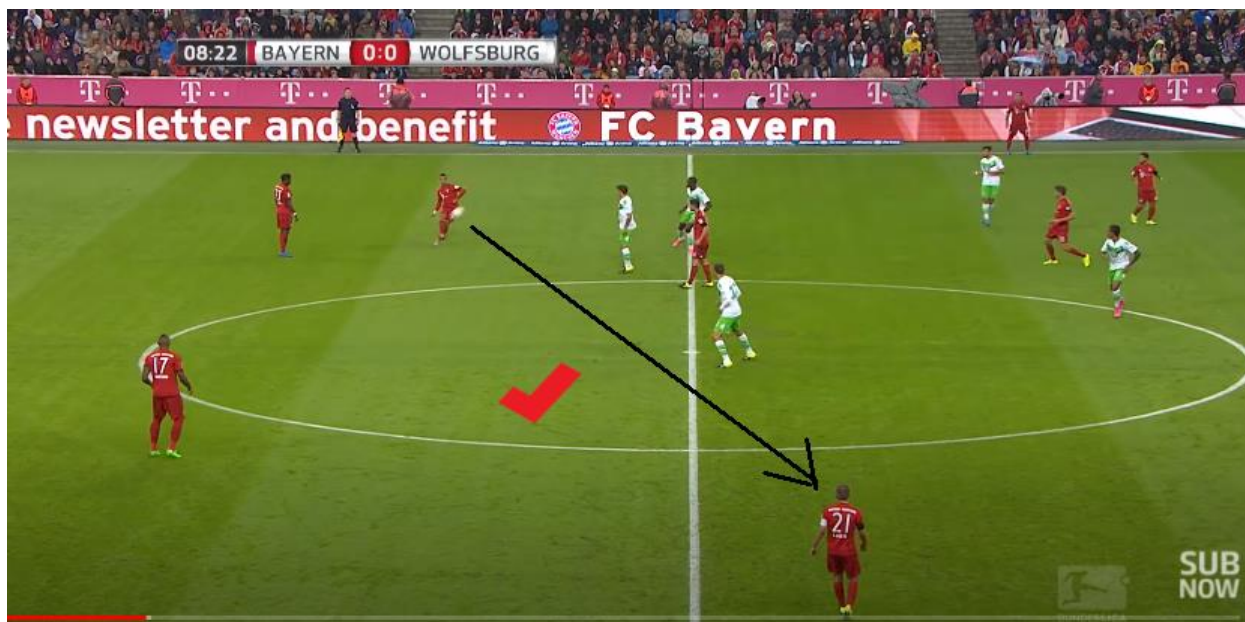


Foto 12. Pasimi i gjatë i saktë



Foto 13. Pasimi i gjatë i saktë

5.2.9 Pasimet e gjata të gabuara – PGJG

Llogariten pasimet në distancë më të madhe se 30 metra, ku futbollisti nuk arrin të pasojë saktë tek bashkëlojtarët. Kryesisht topi i pasuar përfundon jashtë vijave anësore apo fundore, kuptohet nga kundërshtari dhe interceptohet pasimi.

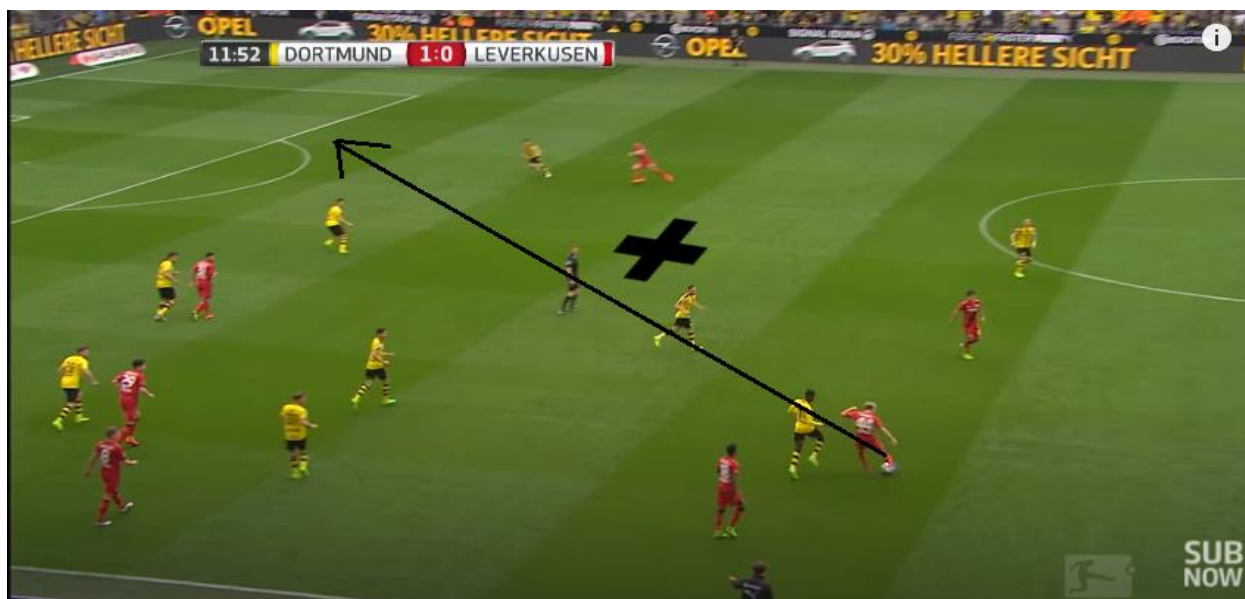


Foto 14. Pasimi i gjatë i gabuar – topi përfundon jashtë vijës fundore

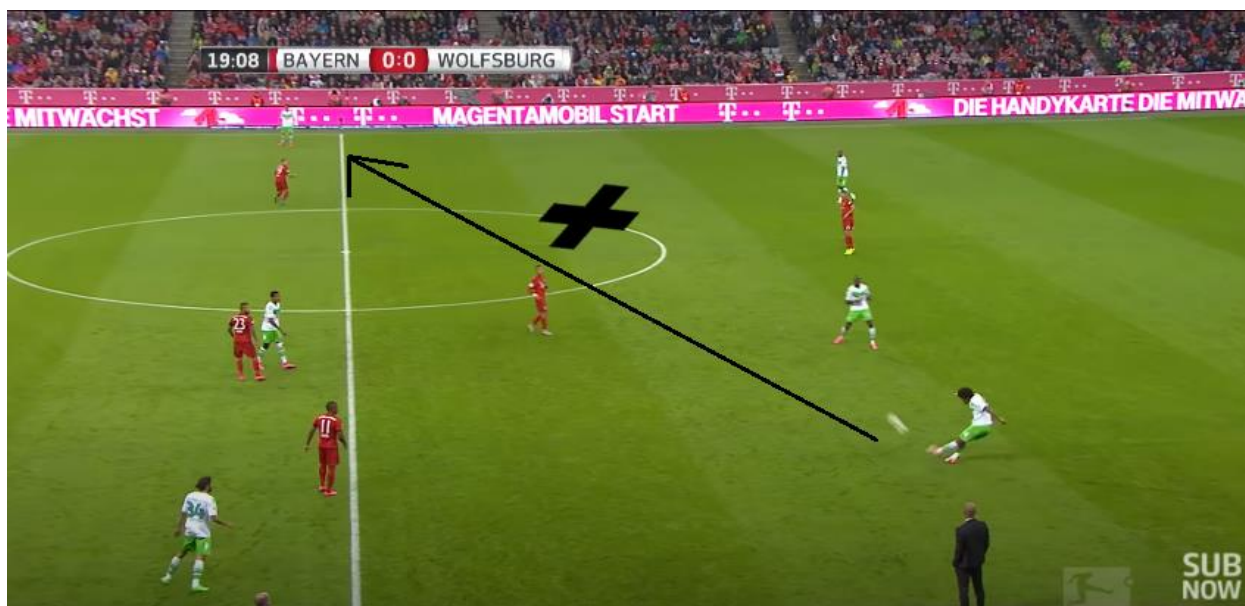


Foto 15. Pasimi i gjatë i gabuar – topi interceptohet nga kundërshtari

5.2.10 Përqindja e saktësisë së pasimeve – PSP

Kjo variabël paraqet përqindjen e pasimeve të sakta e cila është përshkruar automatikisht nga uebfaqja www.whoscored.com, nga të gjitha ndeshjet që kanë qenë mostër. Përqindja e pasimeve të sakta është rrethuar me ngjyrë të kuqe siç shihet më poshtë.



Foto 16. Përqindja e saktësisë së pasimeve

5.2.11 Përqindja e posedimit të topit – PPT

Kjo variabël paraqet përqindjen e mbajtjes së topit të ekipës së caktuar gjatë 90 minutave. Posedimi i mbajtjes së topit është rrethuar me ngjyrë të kuqe në fotografinë më poshtë.



Foto 17. Përqindja e posedimit të topit

6 METODAT PËR PËRPUNIMIN E REZULTATEVE

Të dhënat janë përpunuar me programin statistikor të WINDOWS – SPSS përmes tre metodave:

1. Analiza deskriptive e secilit ekip para dhe pas pandemisë është analizuar përmes parametrave themelorë statistikorë:

-Mesi aritmetik – (Mean)

-Devijimi standard – (Std. Dev)

-Rezultati maksimal – (Maximum)

-Rezultati minimal – (Minimum)

-Simetria e distribucionit – (Skewness)

-Kulmi i distribucionit – (Kurtosis)

2. Korelacioni sipas Pearson është përdorur për ndërlidhjet në mes të variablave të secilit ekip para dhe pas pandemisë.

3. T-Test për grupe të varura është përdorur për krahasimin e rezultateve të pasimeve para dhe pas pandemisë për secilin ekip.

7 INTERPRETIMI I REZULTATEVE

7.1 Analiza deskriptive e rezultateve

Tabela 1. Parametrat themelorë statistikorë të pasimeve te Bayern Munich para pandemisë

	Minimum	Maximum	Mean	Std. Deviation	Skewness	Kurtosis
TP	571.00	822.00	704.3750	78.40907	-.194	.207
PS	503.00	741.00	617.8750	68.41562	.281	1.557
PG	49.00	112.00	86.5000	20.41708	-.795	.288
TPSH	510.00	766.00	641.3750	77.45955	-.017	.642
PSHS	468.00	692.00	575.6250	65.58950	.329	1.219
PSHG	38.00	84.00	67.0000	17.33700	-1.151	-.265
TPGJ	53.00	87.00	63.0000	12.29402	1.279	.826
PGJS	35.00	53.00	42.2500	7.94175	.452	-2.011
PGJG	7.00	28.00	19.5000	7.34847	-.743	-.526
PSP	86.00	92.00	87.7500	2.25198	1.113	.291
PPT	62.00	75.00	69.2500	4.33425	-.254	-.470

Tabela 2. Parametrat themelorë statistikorë të pasimeve te Bayern Munich pas pandemisë

	Minimum	Maximum	Mean	Std. Deviation	Skewness	Kurtosis
TP	560.00	690.00	632.0000	45.66024	-.504	-.948
PS	469.00	604.00	536.7500	43.82351	-.213	-.362
PG	85.00	113.00	95.2500	9.82344	.964	-.047
TPSH	505.00	645.00	576.6250	48.07119	-.367	-.625
PSHS	442.00	578.00	504.2500	44.82585	-.026	-.078
PSHG	63.00	86.00	72.3750	8.03452	.563	-.846
TPGJ	45.00	67.00	55.3750	7.61460	.211	-.772
PGJS	26.00	41.00	32.5000	5.37188	.324	-1.077
PGJG	19.00	34.00	22.8750	5.40998	1.593	1.770
PSP	83.00	88.00	85.2500	1.83225	.441	-1.587
PPT	50.00	69.00	59.3750	7.81825	-.167	-1.936

Tabela 3. Parametrat themelorë statistikorë të pasimeve te Borussia Dortmund para pandemisë

	Minimum	Maximum	Mean	Std. Deviation	Skewness	Kurtosis
TP	491.00	790.00	696.2500	98.70845	-1.484	2.135
PS	404.00	716.00	608.0000	101.20559	-1.356	1.556
PG	74.00	102.00	88.2500	10.19454	-.340	-.717
TPSH	427.00	743.00	643.3750	103.87621	-1.519	2.150
PSHS	366.00	689.00	579.0000	103.95466	-1.447	1.870
PSHG	51.00	76.00	64.3750	8.86305	-.347	-1.186
TPGJ	45.00	64.00	52.8750	6.70687	.513	-1.029
PGJS	24.00	38.00	29.0000	4.78091	1.098	.458
PGJG	19.00	30.00	23.8750	4.38952	.531	-1.342
PSP	82.00	91.00	87.1250	2.94897	-.608	-.003
PPT	48.00	66.00	60.8750	6.37938	-1.437	1.405

Tabela 4. Parametrat themelorë statistikorë të pasimeve te Borussia Dortmund pas pandemisë

	Minimum	Maximum	Mean	Std. Deviation	Skewness	Kurtosis
TP	611.00	745.00	681.0000	56.12232	-.118	-1.878
PS	520.00	665.00	595.2500	59.30008	-.175	-1.831
PG	68.00	97.00	85.7500	8.82772	-1.110	1.782
TPSH	538.00	698.00	623.1250	65.04380	-.020	-1.936
PSHS	476.00	627.00	560.5000	61.61864	-.134	-1.844
PSHG	50.00	71.00	62.6250	6.47936	-.917	1.191
TPGJ	42.00	74.00	57.8750	11.74050	.043	-1.126
PGJS	25.00	44.00	34.7500	7.75979	-.227	-1.958
PGJG	15.00	31.00	23.1250	7.43424	-.045	-2.619
PSP	85.00	90.00	87.2500	1.98206	.128	-1.959
PPT	50.00	66.00	57.6250	5.37022	.084	-.837

Tabela 5. Parametrat themelorë statistikorë të pasimeve te Leipzig para pandemisë

	Minimum	Maximum	Mean	Std. Deviation	Skewness	Kurtosis
TP	316.00	627.00	513.8750	116.87898	-.797	-1.018
PS	206.00	517.00	414.1250	113.56865	-.967	-.224
PG	78.00	117.00	99.7500	12.65758	-.398	-.285
TPSH	251.00	574.00	457.5000	116.53693	-.869	-.591
PSHS	182.00	493.00	384.2500	112.27740	-.888	-.407
PSHG	64.00	95.00	73.2500	10.40261	1.513	2.198
TPGJ	43.00	68.00	56.3750	9.00694	-.108	-1.294
PGJS	20.00	43.00	29.8750	8.20170	.775	-.585
PGJG	13.00	31.00	25.2500	5.72588	-1.591	2.800
PSP	65.00	84.00	79.3750	6.11643	-2.296	5.769
PPT	30.00	67.00	52.8750	14.01466	-.636	-1.099

Tabela 6. Parametrat themelorë statistikorë të pasimeve te Leipzig pas pandemisë

	Minimum	Maximum	Mean	Std. Deviation	Skewness	Kurtosis
TP	455.00	731.00	559.8750	110.16668	.542	-1.608
PS	336.00	640.00	471.0000	118.60499	.335	-1.835
PG	70.00	119.00	88.8750	17.55349	.500	-.669
TPSH	385.00	669.00	510.1250	113.40375	.387	-1.930
PSHS	305.00	595.00	445.2500	114.95185	.250	-1.952
PSHG	51.00	80.00	64.8750	9.71652	.128	-.855
TPGJ	35.00	70.00	49.7500	12.30273	.508	-.996
PGJS	16.00	45.00	25.7500	9.39225	1.285	1.840
PGJG	12.00	39.00	24.0000	9.79796	.332	-1.322
PSP	74.00	90.00	83.5000	5.60612	-.665	-.837
PPT	46.00	66.00	54.0000	7.28991	.679	-1.184

Tabela 7. Parametrat themelorë statistikorë të pasimeve te Borussia Monchengladbach para pandemisë

	Minimum	Maximum	Mean	Std. Deviation	Skewness	Kurtosis
TP	345.00	625.00	478.0000	87.10585	.168	.069
PS	259.00	514.00	393.5000	80.20866	-.255	-.131
PG	62.00	111.00	84.5000	16.33576	.153	-.485
TPSH	290.00	568.00	427.6250	86.14927	-.046	.064
PSHS	235.00	480.00	368.5000	78.07323	-.428	-.215
PSHG	37.00	88.00	59.1250	16.72840	.134	.276
TPGJ	33.00	59.00	50.3750	8.92729	-1.317	.891
PGJS	17.00	34.00	25.0000	7.01020	.382	-1.858
PGJG	16.00	34.00	25.3750	5.73056	-.022	-.250
PSP	75.00	88.00	82.1250	3.83359	-.594	1.274
PPT	36.00	71.00	51.7500	10.05343	.551	1.859

Tabela 8. Parametrat themelorë statistikorë të pasimeve te Borussia Monchengladbach pas pandemisë

	Minimum	Maximum	Mean	Std. Deviation	Skewness	Kurtosis
TP	420.00	627.00	525.7500	69.45862	-.205	-.946
PS	330.00	541.00	441.0000	67.83172	-.289	-.465
PG	61.00	98.00	84.7500	11.63431	-1.244	1.921
TPSH	370.00	559.00	468.3750	64.61079	-.283	-1.150
PSHS	303.00	499.00	410.0000	64.04240	-.439	-.541
PSHG	41.00	67.00	58.3750	8.43356	-1.393	1.963
TPGJ	48.00	68.00	57.3750	8.21040	.299	-1.997
PGJS	25.00	42.00	31.0000	5.34522	1.310	1.983
PGJG	20.00	35.00	26.3750	5.34355	.928	-.345
PSP	79.00	87.00	83.6250	2.87539	-.653	-.768
PPT	45.00	60.00	51.8750	5.05505	.345	-.822

Tabela 9. Parametrat themelorë statistikorë të pasimeve te Bayer Leverkusen para pandemisë

	Minimum	Maximum	Mean	Std. Deviation	Skewness	Kurtosis
TP	514.00	851.00	627.1250	110.93941	1.192	1.535
PS	393.00	747.00	534.3750	114.28153	.744	.398
PG	79.00	121.00	92.7500	14.34025	1.182	.986
TPSH	434.00	780.00	560.6250	111.64349	1.039	1.138
PSHS	365.00	708.00	499.5000	113.06130	.757	.219
PSHG	48.00	74.00	61.1250	9.80434	.050	-1.632
TPGJ	58.00	80.00	66.5000	7.15142	.881	.505
PGJS	27.00	42.00	34.8750	5.33017	-.398	-.971
PGJG	24.00	52.00	31.6250	8.58466	2.367	6.231
PSP	76.00	89.00	84.6250	4.24054	-1.286	1.619
PPT	52.00	76.00	63.6250	6.73875	.195	2.088

Tabela 10. Parametrat themelorë statistikorë të pasimeve te Bayer Leverkusen pas pandemisë

	Minimum	Maximum	Mean	Std. Deviation	Skewness	Kurtosis
TP	523.00	719.00	633.6250	78.82338	-.488	-1.425
PS	434.00	629.00	541.8750	76.77693	-.503	-1.262
PG	80.00	103.00	91.7500	7.44024	-.033	-.568
TPSH	459.00	659.00	573.7500	80.32923	-.596	-1.237
PSHS	396.00	597.00	506.6250	76.24760	-.518	-1.226
PSHG	57.00	83.00	67.1250	8.98312	1.141	.113
TPGJ	44.00	71.00	59.8750	8.42509	-.801	.696
PGJS	26.00	44.00	35.2500	5.82482	-.170	-.579
PGJG	15.00	36.00	24.6250	7.17013	.403	-.667
PSP	82.00	88.00	85.2500	1.98206	-.459	-.359
PPT	48.00	67.00	60.1250	6.01041	-1.293	1.665

7.2 Korelacionet ndërmjet pasimeve

Tabela 11. Koeficientët e korelacioneve të variablave të pasimeve te Bayern Munich para pandemisë

	TP	PS	PG	TPSH	PSHS	PSHG	TPGJ	PGJS	PGJG	PSP	PPT
TP	1										
PS	.970**	1									
PG	.588	.376	1								
TPSH	.988**	.980**	.508	1							
PSHS	.964**	.994**	.370	.987**	1						
PSHG	.798*	.635	.937**	.741*	.627	1					
TPGJ	.155	.012	.555	-.002	-.071	.422	1				
PGJS	.402	.407	.181	.297	.303	.293	.691	1			
PGJG	-.248	-.454	.567	-.338	-.450	.244	.547	-.188	1		
PSP	-.168	.072	-.885**	-.078	.079	-.710*	-.578	-.028	-.786*	1	
PPT	.940**	.903**	.586	.950**	.912**	.787*	.013	.243	-.229	-.227	1

Në këtë tabelë janë paraqitur ndërlidhjet statistikisht të rëndësishme të variablave të ekipit të Bayern Munich para pandemisë. Ndërlidhjet statistikisht të rëndësishme të nivelit 0.01 janë: Totali i pasimeve me pasimet e sakta, totali i pasimeve me totalin e pasimeve të shkurtra, totali i pasimeve me pasimet e shkurtra të sakta, totali i pasimeve me përqindjen e posedimit të topit, pasimet e sakta me totalin e pasimeve të shkurtra, pasimet e sakta me pasimet e shkurtra të sakta, pasimet e sakta me përqindjen e posedimit të topit, pasimet e gabuara me pasimet e shkurtra të gabuara, pasimet e gabuara me përqindjen e saktësisë së pasimeve, totali i pasimeve të shkurtra me pasimet e shkurtra të sakta, totali i pasimeve të shkurtra me përqindjen e posedimit të topit, pasimet e shkurtra të sakta me përqindjen e posedimit të topit. Ndërlidhjet statistikisht të rëndësishme të nivelit 0.05 janë: Totali i pasimeve me pasimet e shkurtra të gabuara, pasimet e shkurtra të gabuara me përqindjen e saktësisë së pasimeve, pasimet e shkurtra të gabuara me përqindjen e posedimit të topit dhe pasimet e gjata të gabuara me përqindjen e posedimit të topit.

Tabela 12. Koeficientët e korelacioneve të variablave të pasimeve te Bayern Munich pas pandemis

	TP	PS	PG	TPSH	PSHS	PSHG	TPGJ	PGJS	PGJG	PSP	PPT
TP	1										
PS	.977**	1									
PG	.291	.079	1								
TPSH	.988**	.990**	.176	1							
PSHS	.961**	.993**	.039	.987**	1						
PSHG	.549	.385	.835**	.474	.329	1					
TPGJ	-.242	-.394	.635	-.388	-.469	.299	1				
PGJS	-.054	-.127	.319	-.162	-.244	.392	.704	1			
PGJG	-.287	-.428	.576	-.385	-.418	.031	.709*	-.002	1		
PSP	.311	.488	-.734*	.434	.540	-.415	-.878**	-.523	-.717*	1	
PPT	.902**	.855**	.380	.857**	.839**	.443	.002	-.029	.032	.082	1

Në këtë tabelë janë paraqitur ndërlidhjet statistikisht të rëndësishme të variablave të ekipit të Bayern Munich pas pandemisë. Ndërlidhjet statistikisht të rëndësishme të nivelit 0.01 janë: Totali i pasimeve me pasimet e sakta, totali i pasimeve me totalin e pasimeve të shkurtra, totali i pasimeve me pasimet e shkurtra të sakta, totali i pasimeve me përqindjen e posedimit të topit, pasimet e sakta me totalin e pasimeve të shkurtra, pasimet e sakta me pasimet e shkurtra të sakta, pasimet e sakta me përqindjen e posedimit të topit, pasimet e gabuara me pasimet e shkurtra të gabuara, totali i pasimeve të shkurtra me pasimet e shkurtra të sakta, totali i pasimeve të shkurtra me përqindjen e posedimit të topit dhe totali i pasimeve të gjata me përqindjen e saktësisë së pasimeve. Ndërlidhjet statistikisht të rëndësishme të nivelit 0.05 janë: Pasimet e gabuara me përqindjen e saktësisë së pasimeve, totali i pasimeve të gjata me pasimet e gjata të gabuara dhe pasimet e gjata të gabuara me përqindjen e saktësisë së pasimeve.

Tabela 13. Koeficientët e korelacioneve të variablave të pasimeve te Borussia Dortmund para pandemisë

	TP	PS	PG	TPSH	PSHS	PSHG	TPGJ	PGJS	PGJG	PSP	PPT
TP	1										
PS	.995**	1									
PG	-.196	-.292	1								
TPSH	.999**	.997**	-.222	1							
PSHS	.994**	.999**	-.299	.996**	1						
PSHG	.055	-.037	.903**	.034	-.051	1					
TPGJ	-.757*	-.793*	.550	-.784*	-.807*	.284	1				
PGJS	-.541	-.559	.314	-.563	-.590	.327	.757*	1			
PGJG	-.567	-.603	.499	-.584	-.590	.078	.703	.068	1		
PSP	.867**	.909**	-.633	.882**	.917**	-.423	-.895**	-.689	-.617	1	
PPT	.956**	.964**	-.309	.961**	.965**	-.060	-.805*	-.581	-.598	.905**	1

Ndërlidhjet statistikisht të rëndësishme të nivelit 0.01 te Borussia Dortmund para pandemisë janë: Totali i pasimeve me pasimet e sakta, totali i pasimeve me totalin e pasimeve të shkurtra, totali i pasimeve me pasimet e shkurtra të sakta, totali i pasimeve me përqindjen e posedimit të topit, pasimet e sakta me totalin e pasimeve të shkurtra, pasimet e sakta me pasimet e shkurtra të sakta, pasimet e sakta me përqindjen e saktësisë së pasimeve, pasimet e sakta me përqindjen e posedimit të topit, totali i pasimeve të shkurtra me pasimet e shkurtra të sakta, totali i pasimeve të shkurtra me përqindjen e saktësisë së pasimeve, totali i pasimeve të shkurtra me përqindjen e posedimit të topit, pasimet e shkurtra të sakta me përqindjen e saktësisë së pasimeve, pasimet e shkurtra të sakta me përqindjen e posedimit të topit, totali i pasimeve të gjata me përqindjen e saktësisë së pasimeve dhe përqindja e saktësisë së pasimeve me përqindjen e posedimit të topit. Ndërlidhjet statistikisht të rëndësishme të nivelit 0.05 janë: Totali i pasimeve me totalin e pasimeve të gjata, pasimet e sakta me totalin e pasimeve të gjata, totali i pasimeve të shkurtra me totalin e pasimeve të gjata, pasimet e shkurtra të sakta me totalin e pasimeve të gjata dhe totali i pasimeve të gjata me përqindjen e posedimit të topit.

Tabela 14. Koeficientët e korelacioneve të variablave të pasimeve te Borussia Dortmund pas pandemisë

	TP	PS	PG	TPSH	PSHS	PSHG	TPGJ	PGJS	PGJG	PSP	PPT
TP	1										
PS	.990**	1									
PG	-.292	-.425	1								
TPSH	.992**	.984**	-.305	1							
PSHS	.989**	.992**	-.381	.996**	1						
PSHG	.556	.442	.565	.565	.491	1					
TPGJ	-.716*	-.721*	.296	-.798*	-.793*	-.470	1				
PGJS	-.287	-.239	-.218	-.389	-.356	-.519	.784*	1			
PGJG	-.831*	-.890**	.695	-.854**	-.881**	-.201	.761*	.194	1		
PSP	.741*	.826*	-.837**	.740*	.793*	-.114	-.557	.014	-.894**	1	
PPT	.816*	.850**	-.518	.861**	.877**	.307	-.871**	-.472	-.882**	.775*	1

Ndërlidhjet statistikisht të rëndësishme të nivelit 0.01 te Borussia Dortmund pas pandemisë janë: Totali i pasimeve me pasimet e sakta, totali i pasimeve me totalin e pasimeve totalin e pasimeve të shkurtra, totali i pasimeve me pasimet e shkurtra të sakta, pasimet e sakta me totalin e pasimeve të shkurtra, pasimet e sakta me pasimet e shkurtra të sakta, pasimet e sakta me pasimet e gjata të gabuara, pasimet e sakta me përqindjen e posedimit të topit, pasimet e gabuara me përqindjen e saktësisë së pasimeve, totali i pasimeve të shkurtra me pasimet e shkurtra të sakta, totali i pasimeve të shkurtra me pasimet e gjata të gabuara, pasimet e shkurtra të sakta me pasimet e gjata të gabuara, pasimet e shkurtra të sakta me përqindjen e posedimit të topit, totali i pasimeve të gjata me përqindjen e posedimit të topit, pasimet e gjata të gabuara me përqindjen e saktësisë së pasimeve dhe pasimet e gjata të gabuara me përqindjen e posedimit të topit. Ndërlidhjet statistikisht të rëndësishme të nivelit 0.05 janë: Totali i pasimeve me totalin e pasimeve të gjata, totali i pasimeve me pasimet e gjata të gabuara, totali i pasimeve me përqindjen e saktësisë së pasimeve, totali i pasimeve me përqindjen e posedimit të topit, pasimet e sakta me përqindjen e saktësisë së pasimeve, totali i pasimeve të shkurtra me totalin e pasimeve të gjata, totali i pasimeve të shkurtra me përqindjen e saktësisë së pasimeve, pasimet e shkurtra të sakta me totalin e pasimeve të gjata,

totali i pasimeve të shkurtra me përqindjen e saktësisë së pasimeve dhe totali i pasimeve të gjata me pasimet e gjata të sakta.

Tabela 15. Koeficientët e korelacioneve të variablave të pasimeve te Leipzig para pandemisë

	TP	PS	PG	TPSH	PSHS	PSHG	TPGJ	PGJS	PGJG	PSP	PPT
TP	1										
PS	.994**	1									
PG	.312	.210	1								
TPSH	.997**	.997**	.263	1							
PSHS	.991**	.997**	.200	.997**	1						
PSHG	.475	.402	.785*	.447	.371	1					
TPGJ	.076	.006	.651	-.001	-.037	.389	1				
PGJS	.205	.193	.168	.161	.122	.484	.587	1			
PGJG	.249	.191	.582	.211	.217	.020	.494	-.331	1		
PSP	.803*	.859**	-.294	.830*	.854**	.079	-.324	.198	-.207	1	
PPT	.946**	.923**	.454	.940**	.913**	.678	.110	.281	.178	.702	1

Në këtë tabelë janë paraqitur ndërlidhjet statistikisht të rëndësishme të variablave të ekipit të Leipzig para pandemisë. Ndërlidhjet statistikisht të rëndësishme të nivelit 0.01 janë: Totali i pasimeve me pasimet e sakta, totali i pasimeve me totalin e pasimeve të shkurtra, totali i pasimeve me pasimet e shkurtra të sakta, totali i pasimeve me përqindjen e posedimit të topit, pasimet e sakta me totalin e pasimeve të shkurtra, pasimet e sakta me pasimet e shkurtra të sakta, pasimet e sakta me përqindjen e saktësisë së pasimeve, pasimet e sakta me përqindjen e posedimit të topit, totali i pasimeve të shkurtra me pasimet e shkurtra të sakta, totali i pasimeve të shkurtra me përqindjen e posedimit të topit, pasimet e shkurtra të sakta me përqindjen e saktësisë së pasimeve dhe pasimet e shkurtra të sakta me përqindjen e posedimit të topit. Ndërlidhjet statistikisht të rëndësishme të nivelit 0.05 janë: Totali i pasimeve me përqindjen e saktësisë së pasimeve, pasimet e gabuara me pasimet e shkurtra të gabuara dhe totali i pasimeve të shkurtra me përqindjen e saktësisë së pasimeve.

Tabela 16. Koeficientët e korelacioneve të variablave të pasimeve te Leipzig pas pandemisë

	TP	PS	PG	TPSH	PSHS	PSHG	TPGJ	PGJS	PGJG	PSP	PPT
TP	1										
PS	.991**	1									
PG	-.419	-.538	1								
TPSH	.994**	.998**	-.503	1							
PSHS	.982**	.997**	-.572	.996**	1						
PSHG	-.017	-.149	.899**	-.118	-.201	1					
TPGJ	-.211	-.327	.883**	-.314	-.388	.929**	1				
PGJS	.490	.423	.217	.408	.354	.573	.621	1			
PGJG	-.734*	-.815*	.900**	-.785*	-.827*	.618	.660	-.179	1		
PSP	.813*	.883**	-.867**	.863**	.901**	-.586	-.677	.128	-.973**	1	
PPT	.935**	.910**	-.275	.921**	.902**	.075	-.108	.449	-.566	.689	1

Në këtë tabelë janë paraqitur ndërlidhjet statistikisht të rëndësishme të variablave të ekipit të Leipzig pas pandemisë. Ndërlidhjet statistikisht të rëndësishme të nivelit 0.01 janë: Totali i pasimeve me pasimet e sakta, totali i pasimeve me totalin e pasimeve të shkurtra, totali i pasimeve me pasimet e shkurtra të sakta, totali i pasimeve me përqindjen e posedimit të topit, pasimet e sakta me totalin e pasimeve të shkurtra, pasimet e sakta me pasimet e shkurtra të sakta, pasimet e sakta me përqindjen e saktësisë së pasimeve, pasimet e sakta me përqindjen e posedimit të topit, pasimet e gabuara me pasimet e shkurtra të gabuara, pasimet e gabuara me totalin e pasimeve të gjata, pasimet e gabuara me pasimet e gjata të gabuara, pasimet e gabuara me përqindjen e posedimit të topit, totali i pasimeve të shkurtra me pasimet e shkurtra të sakta, totali i pasimeve të shkurtra me përqindjen e saktësisë së pasimeve, pasimet e shkurtra të sakta me përqindjen e saktësisë së pasimeve, pasimet e shkurtra të sakta me përqindjen e posedimit të topit, pasimet e shkurtra të gabuara me totalin e pasimeve të gjata dhe pasimet e gjata të gabuara me përqindjen e saktësisë së pasimeve. Ndërlidhjet statistikisht të rëndësishme të nivelit 0.05 janë: Totali i pasimeve me përqindjen e saktësisë së pasimeve, pasimet e sakta me pasimet e gjata të gabuara, totali i pasimeve

të shkurtra me pasimet e gjata të gabuara, pasimet e shkurtra të sakta me pasimet e gjata të gabuara dhe pasimet e shkurtra të sakta me pasimet e gjata të gabuara.

Tabela 17. Koeficientët e korelacioneve të variablave të pasimeve te Borussia Monchengladbach para pandemisë

	TP	PS	PG	TPSH	PSHS	PSHG	TPGJ	PGJS	PGJG	PSP	PPT
TP	1										
PS	.984**	1									
PG	.499	.339	1								
TPSH	.995**	.982**	.483	1							
PSHS	.980**	.996**	.332	.984**	1						
PSHG	.550	.406	.940**	.557	.401	1					
TPGJ	.158	.129	.206	.056	.064	-.011	1				
PGJS	.350	.344	.176	.274	.264	.182	.767*	1			
PGJG	-.182	-.220	.106	-.249	-.223	-.239	.620	-.028	1		
PSP	.495	.637	-.489	.514	.648	-.377	-.139	.064	-.295	1	
PPT	.718*	.679	.492	.704	.659	.549	.213	.434	-.199	.275	1

Ndërlidhjet statistikisht të rëndësishme të nivelit 0.01 te Borussia Monchengladbach para pandemisë janë: Totali i pasimeve me pasimet e sakta, totali i pasimeve me totalin e pasimeve të shkurtra, totali i pasimeve me pasimet e shkurtra të sakta, pasimet e sakta me totalin e pasimeve të shkurtra, pasimet e sakta me pasimet e shkurtra të sakta, pasimet e gabuara me pasimet e shkurtra të gabuara dhe totali i pasimeve të shkurtra me pasimet e shkurtra të sakta. Ndërlidhjet statistikisht të rëndësishme të nivelit 0.05 janë: Totali i pasimeve me përqindjen e posedimit të topit dhe totali i pasimeve të gjata me pasimet e gjata të sakta.

Tabela 18. Koeficientët e korelacioneve të variablave të pasimeve te Borussia Monchengladbach pas pandemisë

	TP	PS	PG	TPSH	PSHS	PSHG	TPGJ	PGJS	PGJG	PSP	PPT
TP	1										
PS	.986**	1									
PG	.222	.056	1								
TPSH	.995**	.992**	.155	1							
PSHS	.981**	.998**	.037	.991**	1						
PSHG	.173	.022	.907**	.132	.002	1					
TPGJ	.629	.531	.659	.549	.498	.423	1				
PGJS	.756*	.729*	.266	.715*	.688	.254	.768*	1			
PGJG	.210	.087	.746*	.128	.077	.396	.768*	.180	1		
PSP	.523	.656	-.704	.575	.671	-.689	-.102	.288	-.445	1	
PPT	.885**	.920**	-.081	.908**	.922**	-.049	.342	.624	-.099	.655	1

Ndërlidhjet statistikisht të rëndësishme të nivelit 0.01 te Borussia Monchengladbach pas pandemisë janë: Totali i pasimeve me pasimet e sakta, totali i pasimeve me totalin e pasimeve të shkurtra, totali i pasimeve me pasimet e shkurtra të sakta, totali i pasimeve me përqindjen e posedimit të topit, pasimet e sakta me totalin e pasimeve të shkurtra, pasimet e sakta me pasimet e shkurtra të sakta, pasimet e gabuara me pasimet e shkurtra të gabuara, totali i pasimeve të shkurtra me pasimet e shkurtra të gabuara, totali i pasimeve të shkurtra me përqindjen e posedimit të topit dhe pasimet e shkurtra të sakta me përqindjen e posedimit të topit. Ndërlidhjet statistikisht të rëndësishme të nivelit 0.05 janë: Totali i pasimeve të gjata me pasimet e gjata të sakta dhe totali i pasimeve të gjata me pasimet e gjata të gabuara.

Tabela 19. Koeficientët e korelacioneve të variablave të pasimeve te Bayer Leverkusën para pandemisë

	TP	PS	PG	TPSH	PSHS	PSHG	TPGJ	PGJS	PGJG	PSP	PPT
TP	1										
PS	.992**	1									
PG	-.172	-.292	1								
TPSH	.998**	.996**	-.218	1							
PSHS	.992**	.999**	-.286	.996**	1						
PSHG	-.077	-.176	.811*	-.102	-.187	1					
TPGJ	-.067	-.158	.741*	-.130	-.163	.396	1				
PGJS	.232	.251	-.204	.226	.207	.189	.077	1			
PGJG	-.200	-.287	.744*	-.249	-.264	.213	.785*	-.557	1		
PSP	.751*	.826*	-.777*	.782*	.821*	-.562	-.568	.295	-.656	1	
PPT	.782*	.744*	.122	.776*	.739*	.310	.019	.269	-.151	.419	1

Në këtë tabelë janë paraqitur ndërlidhjet statistikisht të rëndësishme të variablave të ekipit të Bayer Leverkusën para pandemisë. Ndërlidhjet statistikisht të rëndësishme të nivelit 0.01 janë: Totali i pasimeve me pasimet e sakta, totali i pasimeve me totalin e pasimeve të shkurtra, totali i pasimeve me pasimet e shkurtra të sakta, pasimet e sakta me totalin e pasimeve të shkurtra, pasimet e sakta me pasimet e shkurtra të sakta dhe totali i pasimeve të shkurtra me pasimet e shkurtra të sakta. Ndërlidhjet statistikisht të rëndësishme të nivelit 0.05 janë: Totali i pasimeve me përqindjen e saktësisë së pasimeve, totali i pasimeve me përqindjen e posedimit të topit, pasimet e sakta me përqindjen e saktësisë së pasimeve, pasimet e sakta me përqindjen e posedimit të topit, pasimet e gabuara me pasimet e shkurtra të gabuara, pasimet e gabuara me totalin e pasimeve të gjata, pasimet e gabuara me pasimet e gjata të gabuara, pasimet e gabuara me përqindjen e saktësisë së pasimeve, totali i pasimeve të shkurtra me përqindjen e saktësisë së pasimeve, totali i pasimeve të shkurtra me përqindjen e posedimit të topit, pasimet e shkurtra të sakta me përqindjen e saktësisë së pasimeve, pasimet e shkurtra të sakta me përqindjen e posedimit të topit dhe totali i pasimeve të gjata me pasimet e gjata të gabuara.

Tabela 20. Koeficientët e korelacioneve të variablave të pasimeve te Bayer Leverkusën pas pandemisë

	TP	PS	PG	TPSH	PSHS	PSHG	TPGJ	PGJS	PGJG	PSP	PPT
TP	1										
PS	.996**	1									
PG	.319	.230	1								
TPSH	.995**	.993**	.285	1							
PSHS	.993**	.997**	.226	.995**	1						
PSHG	.469	.420	.633	.499	.408	1					
TPGJ	-.127	-.156	.264	-.230	-.199	-.366	1				
PGJS	.133	.128	.081	.073	.053	.204	.545	1			
PGJG	-.257	-.288	.244	-.329	-.276	-.596	.732*	-.172	1		
PSP	.865**	.906**	-.189	.884**	.904**	.231	-.340	.105	-.485	1	
PPT	.812*	.789*	.458	.820*	.789*	.632	-.225	.064	-.317	.621	1

Në këtë tabelë janë paraqitur ndërlidhjet statistikisht të rëndësishme të variablave të ekipit të Bayer Leverkusën pas pandemisë. Ndërlidhjet statistikisht të rëndësishme të nivelit 0.01 janë: Totali i pasimeve me pasimet e sakta, totali i pasimeve me totalin e pasimeve të shkurtra, totali i pasimeve me pasimet e shkurtra të sakta, totali i pasimeve me përqindjen e saktësisë së pasimeve, pasimet e sakta me totalin e pasimeve të shkurtra, pasimet e sakta me pasimet e shkurtra të sakta, pasimet e sakta me përqindjen e saktësisë së pasimeve, totali i pasimeve të shkurtra me pasimet e shkurtra të sakta, totali i pasimeve të shkurtra me përqindjen e saktësisë së pasimeve dhe pasimet e shkurtra të sakta me përqindjen e saktësisë së pasimeve. Ndërlidhjet statistikisht të rëndësishme të nivelit 0.05 janë: Totali i pasimeve me përqindjen e posedimit të topit, pasimet e sakta me përqindjen e posedimit të topit, totali i pasimeve të shkurtra me përqindjen e posedimit të topit dhe pasimet e shkurtra të sakta me përqindjen e posedimit të topit.

7.3 T-Testi

Tabela 21. Krahasimi i mesatareve aritmetikore të variablave para dhe pas pandemisë te Bayern Munich

	Grupi	Mean	Std. Deviation	t	df	Sig. (2-tailed)
TP	Para pandemisë	704.3750	78.40907	2.256	14	.041
	Pas pandemisë	632.0000	45.66024	2.256	11.258	.045
PS	Para pandemisë	617.8750	68.41562	2.824	14	.007
	Pas pandemisë	536.7500	43.82351	2.824	11.917	.008
PG	Para pandemisë	86.5000	20.41708	-1.092	14	.293
	Pas pandemisë	95.2500	9.82344	-1.092	10.076	.300
TPSH	Para pandemisë	641.3750	77.45955	2.009	14	.064
	Pas pandemisë	576.6250	48.07119	2.009	11.695	.068
PSHS	Para pandemisë	575.6250	65.58950	2.541	14	.009
	Pas pandemisë	504.2500	44.82585	2.541	12.368	.010
PSHG	Para pandemisë	67.0000	17.33700	-.796	14	.440
	Pas pandemisë	72.3750	8.03452	-.796	9.874	.445
TPGJ	Para pandemisë	63.0000	12.29402	1.491	14	.158
	Pas pandemisë	55.3750	7.61460	1.491	11.682	.162
PGJS	Para pandemisë	42.2500	7.94175	2.876	14	.005
	Pas pandemisë	32.5000	5.37188	2.876	12.297	.005
PGJG	Para pandemisë	19.5000	7.34847	-1.046	14	.313
	Pas pandemisë	22.8750	5.40998	-1.046	12.865	.315
PSP	Para pandemisë	87.7500	2.25198	2.436	14	.029
	Pas pandemisë	85.2500	1.83225	2.436	13.444	.029
PPT	Para pandemisë	69.2500	4.33425	3.124	14	.006
	Pas pandemisë	59.3750	7.81825	3.124	10.931	.005

Sipas kësaj tabele janë paraqitur dallimet e mesatareve aritmetikore të variablave të ekipit të Bayern Munich para dhe pas pandemisë. Janë arritur disa dallime statistikisht të rëndësishme. Te pasimet e sakta (PS), te pasimet e shkurtra të sakta (PSHS), te pasimet e gjata të sakta (PGJS) dhe te përqindja e posedimit të topit (PPT) ka dallime statistikisht të rëndësishme dhe të gjitha këto rezultate kanë dalur në favor të variablave para pandemisë sesa pas pandemisë. Ndërsa ka disa tendenca për ndërlidhje statistikisht të rëndësishme në variablat: Totali i pasimeve (TP), totali i

pasimeve të shkurtra (TPSH) dhe përqindje të saktësisë së pasimeve (PSP) por që nuk mund të konsiderohen si dallime të rëndësishme të tillë.

Tabela 22. Krahasimi i mesatareve aritmetikore të variablave para dhe pas pandemisë te Borussia Dortmund

	Grupi	Mean	Std. Deviation	t	df	Sig. (2-tailed)
TP	Para pandemisë	696.2500	98.70845	.380	14	.710
	Pas pandemisë	681.0000	56.12232	.380	11.098	.711
PS	Para pandemisë	608.0000	101.20559	.307	14	.763
	Pas pandemisë	595.2500	59.30008	.307	11.300	.764
PG	Para pandemisë	88.2500	10.19454	.524	14	.608
	Pas pandemisë	85.7500	8.82772	.524	13.720	.608
TPSH	Para pandemisë	643.3750	103.87621	.467	14	.647
	Pas pandemisë	623.1250	65.04380	.467	11.758	.649
PSHS	Para pandemisë	579.0000	103.95466	.433	14	.672
	Pas pandemisë	560.5000	61.61864	.433	11.378	.673
PSHG	Para pandemisë	64.3750	8.86305	.451	14	.659
	Pas pandemisë	62.6250	6.47936	.451	12.820	.660
TPGJ	Para pandemisë	52.8750	6.70687	-1.046	14	.313
	Pas pandemisë	57.8750	11.74050	-1.046	11.129	.318
PGJS	Para pandemisë	29.0000	4.78091	-1.784	14	.096
	Pas pandemisë	34.7500	7.75979	-1.784	11.645	.099
PGJG	Para pandemisë	23.8750	4.38952	.246	14	.809
	Pas pandemisë	23.1250	7.43424	.246	11.352	.810
PSP	Para pandemisë	87.1250	2.94897	-.100	14	.922
	Pas pandemisë	87.2500	1.98206	-.100	12.253	.922
PPT	Para pandemisë	60.8750	6.37938	1.102	14	.289
	Pas pandemisë	57.6250	5.37022	1.102	13.604	.289

Në tabelën në të cilën janë paraqitur dallimet e mesatareve aritmetikore të Borussia Dortmund konstatohet se nuk ka dallim statistikiq të rëndësishëm. Megjithatë mund të llogaritet një tendencë e ndërlidhjes së rëndësishme në variablën e pasimeve të gjata të sakta (PGJS) mirëpo nuk mund të konsiderohet si i rëndësishëm të tillë.

Tabela 23. Krahasimi i mesatareve aritmetikore të variablave para dhe pas pandemisë te Leipzig

	Grupi	Mean	Std. Deviation	t	df	Sig. (2-tailed)
TP	Para pandemisë	513.8750	116.87898	-.810	14	.431
	Pas pandemisë	559.8750	110.16668	-.810	13.951	.432
PS	Para pandemisë	414.1250	113.56865	-.980	14	.344
	Pas pandemisë	471.0000	118.60499	-.980	13.974	.344
PG	Para pandemisë	99.7500	12.65758	1.421	14	.177
	Pas pandemisë	88.8750	17.55349	1.421	12.730	.179
TPSH	Para pandemisë	457.5000	116.53693	-.915	14	.375
	Pas pandemisë	510.1250	113.40375	-.915	13.990	.376
PSHS	Para pandemisë	384.2500	112.27740	-1.074	14	.301
	Pas pandemisë	445.2500	114.95185	-1.074	13.992	.301
PSHG	Para pandemisë	73.2500	10.40261	1.664	14	.118
	Pas pandemisë	64.8750	9.71652	1.664	13.935	.118
TPGJ	Para pandemisë	56.3750	9.00694	1.229	14	.239
	Pas pandemisë	49.7500	12.30273	1.229	12.829	.241
PGJS	Para pandemisë	29.8750	8.20170	.936	14	.365
	Pas pandemisë	25.7500	9.39225	.936	13.750	.366
PGJG	Para pandemisë	25.2500	5.72588	.312	14	.760
	Pas pandemisë	24.0000	9.79796	.312	11.282	.761
PSP	Para pandemisë	79.3750	6.11643	-1.406	14	.181
	Pas pandemisë	83.5000	5.60612	-1.406	13.895	.182
PPT	Para pandemisë	52.8750	14.01466	-.201	14	.843
	Pas pandemisë	54.0000	7.28991	-.201	10.530	.844

Në tabelën në të cilën janë paraqitur dallimet e mesatareve aritmetikore të Leipzig konstatohet se nuk ka dallim e as tendenca për ndonjë ndërlidhje statistikisht të rëndësishme.

Tabela 24. Krahasimi i mesatareve aritmetikore të variablave para dhe pas pandemisë te Borussia Monchengladbach

	Grupi	Mean	Std. Deviation	t	df	Sig. (2-tailed)
TP	Para pandemisë	478.0000	87.10585	-1.212	14	.245
	Pas pandemisë	525.7500	69.45862	-1.212	13.339	.246
PS	Para pandemisë	393.5000	80.20866	-1.279	14	.222
	Pas pandemisë	441.0000	67.83172	-1.279	13.624	.222
PG	Para pandemisë	84.5000	16.33576	-.035	14	.972
	Pas pandemisë	84.7500	11.63431	-.035	12.648	.972
TPSH	Para pandemisë	427.6250	86.14927	-1.070	14	.303
	Pas pandemisë	468.3750	64.61079	-1.070	12.982	.304
PSHS	Para pandemisë	368.5000	78.07323	-1.162	14	.265
	Pas pandemisë	410.0000	64.04240	-1.162	13.484	.265
PSHG	Para pandemisë	59.1250	16.72840	.113	14	.911
	Pas pandemisë	58.3750	8.43356	.113	10.342	.912
TPGJ	Para pandemisë	50.3750	8.92729	-1.632	14	.125
	Pas pandemisë	57.3750	8.21040	-1.632	13.903	.125
PGJS	Para pandemisë	25.0000	7.01020	-1.925	14	.075
	Pas pandemisë	31.0000	5.34522	-1.925	13.083	.076
PGJG	Para pandemisë	25.3750	5.73056	-.361	14	.724
	Pas pandemisë	26.3750	5.34355	-.361	13.932	.724
PSP	Para pandemisë	82.1250	3.83359	-.885	14	.391
	Pas pandemisë	83.6250	2.87539	-.885	12.983	.392
PPT	Para pandemisë	51.7500	10.05343	-.031	14	.975
	Pas pandemisë	51.8750	5.05505	-.031	10.327	.976

Në tabelën e sipërme janë paraqitur dallimet e mesatareve aritmetikore të Borussia Monchengladbach dhe ku shihet se është një tendencë për ndërlidhje statistikisht të rëndësishme te pasimet e gjata të sakta (PGJS).

Tabela 25. Krahasimi i mesatareve aritmetikore të variablave para dhe pas pandemisë te Bayer Leverkusen

	Grupi	Mean	Std. Deviation	t	df	Sig. (2-tailed)
TP	Para pandemisë	627.1250	110.93941	-.135	14	.894
	Pas pandemisë	633.6250	78.82338	-.135	12.632	.895
PS	Para pandemisë	534.3750	114.28153	-.154	14	.880
	Pas pandemisë	541.8750	76.77693	-.154	12.249	.880
PG	Para pandemisë	92.7500	14.34025	.175	14	.864
	Pas pandemisë	91.7500	7.44024	.175	10.514	.864
TPSH	Para pandemisë	560.6250	111.64349	-.270	14	.791
	Pas pandemisë	573.7500	80.32923	-.270	12.716	.792
PSHS	Para pandemisë	499.5000	113.06130	-.148	14	.885
	Pas pandemisë	506.6250	76.24760	-.148	12.276	.885
PSHG	Para pandemisë	61.1250	9.80434	-1.276	14	.223
	Pas pandemisë	67.1250	8.98312	-1.276	13.894	.223
TPGJ	Para pandemisë	66.5000	7.15142	1.696	14	.112
	Pas pandemisë	59.8750	8.42509	1.696	13.640	.113
PGJS	Para pandemisë	34.8750	5.33017	-.134	14	.895
	Pas pandemisë	35.2500	5.82482	-.134	13.891	.895
PGJG	Para pandemisë	31.6250	8.58466	1.770	14	.098
	Pas pandemisë	24.6250	7.17013	1.770	13.569	.099
PSP	Para pandemisë	84.6250	4.24054	-.378	14	.711
	Pas pandemisë	85.2500	1.98206	-.378	9.919	.714
PPT	Para pandemisë	63.6250	6.73875	1.096	14	.291
	Pas pandemisë	60.1250	6.01041	1.096	13.821	.292

Në tabelën e sipërme janë paraqitur dallimet e mesatareve aritmetikore të Bayer Leverkusen dhe ku shihet se kemi një tendencë për ndërlidhje statistikisht të rëndësishme të pasimet e gjata të gabuara (PGJG).

7.4 Vërtetimi i hipotezave

Pas përpunimit të rezultateve dhe interpretimit të tyre konstatohet se:

H-1: Pritet që pasimet të jenë me numër më të madh dhe me saktësi më të mirë tek ekipet para pandemisë sesa pas pandemisë është **vërtetuar pjesërisht**.

H-2: Pritet të ketë korelacione të rëndësishme statistikore në aspektin e pasimit të futbollistëve të gjitha ekipeve para dhe pas pandemisë është **vërtetuar plotësisht**.

H-3: Pritet që gjatë krahasimit të mesatareve aritmetikore të secilit ekip para dhe pas pandemisë, të ketë dallime statistikisht të rëndësishme është **vërtetuar pjesërisht**.

8 PËRFUNDIMI

Duke e parë situatën me pandeminë e virusit COVID-19, futbollit amator dhe profesionist në pothuajse të gjitha ligat botërore u ndërpre në përkohësisht. Unë kisha kureshtje të di se sa do të ndikojë kjo ndërprerje në aplikimin e elementeve të pasimit dhe vendosa të bëj një hulumtim për pesë ekipeve që pas ndërprerjes së kampionatit gjindeshin në pesë vendet e para në renditjen tabelare të Bundesligës gjermane

Janë përcaktuar 11 variabla, ato janë: TP-totali i pasimeve, PS-pasimet e sakta, PG-pasimet e gabuara, TPSH-totali i pasimeve të shkurtra, PSHS-pasimet e shkurtra të sakta, PSHG-pasimet e shkurtra të gabuara, TPGJ-totali i pasimeve të gjata, PGJS-pasimet e gjata të sakta, PGJG-pasimet e gjata të gabuara, PSP-përqindja e saktësisë së pasimeve dhe PPT-përqindja e posedimit të topit. Secilit ekip u janë gjetur të gjitha informatat përmes uebfaqes së internetit www.whoscored.com, nga tetë ndeshje para dhe tetë ndeshje pas pandemisë dhe janë llogaritur pasimet e të gjithë futbollistëve që janë paraqitur në fushën e lojës. Gjatë momentit kur u ndërpre kampionati për shkak të pandemisë COVID-19, pesë ekipet e para në renditjen tabelare të Bundesligës ishin këto ekipe: Bayern Munich, Borussia Dortmund, Leipzig, Borussia Monchengladbach dhe Bayer Leverkusen.

Qëllimi kryesor i këtij punimi ishte krahasimi i pesë vendeve të para në pozitën tabelare në Bundesligën gjermane para dhe pas pandemisë COVID-19 duke krahasuar gjithçka që ka të bëjë me pasimin, duke u bazuar në shumë faktorë: Pushimi i gjatë i papërcaktuar, stërvitja individuale e futbollistëve që nuk njihet si ndihmesë e madhe për futbollistët, humbja e ritmit, përgatitja fizike, përgatitja psikologjike normalisht edhe të ardhurat financiare të cilat klubet nuk mundeshin ti zbatonin për shkak të vështirësisë ekonomike që solli situata e pandemisë COVID-19.

Të dhënat e përpunuara nga programi statistikor SPSS 20 kanë kryesisht shpërndarje homogjene tek të gjitha ekipet para dhe pas pandemisë. Tek të gjitha ekipet janë arritur ndërlidhje statistikisht të rëndësishme të variablave si para ashtu edhe pas pandemisë, të të dy niveleve, 0.01 dhe 0.05.

Sa i përket krahasimit të mesatareve të ekipeve në variablat e përcaktuara para dhe pas pandemisë, vetëm te Bayern Munich ka pasur dallime statistikisht të rëndësishme ndërsa tek të gjitha ekipet tjera mund të konstatohet se ka pasur vetëm tendenca por që ato nuk mund ti konsiderojmë si koeficientë për dallime të rëndësishme statistikore.

Duke parë ecurinë dhe kontinuitetin e vazhdueshëm të zhvillimit të ndeshjeve futbolistike që i duhet futbollistëve, pritej që rezultatet të ishin më të mira në ndeshjet që janë zhvilluar para pandemisë për shkak të faktorëve që i përmendëm më lartë.

Te Bayern Munich kjo u vërtetua pasi që rezultatet kanë dalur më mirë para sesa pas pandemisë. Te pasimet e sakta (PS), te pasimet e shkurtra të sakta (PSHS), te pasimet e gjata të sakta (PGJS) dhe te përqindja e posedimit të topit (PPT) ka dallime statistikisht të rëndësishme dhe të gjitha këto rezultate kanë dalur në favor të variablave para pandemisë sesa pas pandemisë. Ndërsa ka disa tendenca për ndërlidhje statistikisht të rëndësishme në variablat: Totali i pasimeve (TP), totali i pasimeve të shkurtra (TPSH) dhe përqindje të saktësisë së pasimeve (PSP) por që nuk mund të konsiderohen si dallime të rëndësishme së tillë. Mund të aludohet se Bayern Munich gjatë kohës kur u ndërpre kampionati, ishte shumë larg me pike nga pozitat përcjellëse dhe në ndeshjet pas pandemisë kanë luajtur me gjysëm force apo mund të themi edhe që më shumë se gjysma e futbollistëve titullar, nuk janë angazhuar në minutazh të madhe.

Te Borussia Dortmund ka pasur një tendencë te pasimet e gjata të sakta (PGJS) në favor të rezultateve pas pandemisë.

Te Leipzig nuk ka pasur dallime e as tendenca të koeficientëve për dallime statistikisht të rëndësishme.

Te Borussia Monchengladbach ka pasur një tendencë te pasimet e gjata të sakta (PGJS) në favor të rezultateve pas pandemisë.

Te Bayer Leverkusen ka pasur një tendencë te pasimet e gjata të gabuara (PGJG) në favor të rezultateve pas pandemisë. Mirëpo tendencat nuk tregojnë dallime statistikisht të rëndësishme, thjesht janë përafuar me anë të koeficientëve.

Tek të gjitha ekipet dominojnë pasimet e shkurtra pasi që janë më të sigurtat dhe gjejnë zbatim më të madh gjatë zhvillimit të ndeshjeve. Tek ekipet që ka pasur tendenca për koeficientë të rëndësishëm te pasimet e gjata të sakta dhe pasimet e gjata të gabuara, dhe në të gjitha rastet këto rezultate kanë anuar kah ndeshjet që janë zhvilluar pas pandemisë. Mund të aludohet se futbollistët kanë pasur më shumë pasime të gjata të tentuara që konsistohen që shumica e tyre kanë qenë të sakta, duke marrë parasysh përgatitjen fizike të futbollistëve dhe të mos lëvizshmërisë së mjaftueshme, janë tentuar pasimet e gjata. Poashtu sipas numrave, jo vetëm te pasimet e gjata, por në përgjithësi te të gjitha variablat, katër ekipet e tjera në përjashtim të Bayern Munich kanë pasur performanca më të mira në ndeshjet e zhvilluara pas pandemisë.

Si faktorë që kanë ndikuar, mund të jetë mungesa e shikuesve në tribunat e stadimeve që ndoshta për shumë futbollistë ndeshjet janë zhvilluar pa presion, poashtu faktor tjetër shumë i rëndësishëm mund të jetë edhe numri më i madh i zëvendësimeve të futbollistëve (nga 3 që është në kushte normale) është shtuar në pesë zëvendësime duke u mundësuar ekipeve freski dhe ndryshim të ritmit në ndeshje.

9 LITERATURA

Quino, R., Manechini, J.P.V., Bedo, B.L.S., Puggina, E.F., Garganta, J., (2016) *Effects of match situational variables on possession: The case of England Premier League season 2015/16*. *Motriz: J. Phys. Ed.* 2017;23(3):1-6.

Harvey, A. (2005). *Football, the first hundred years*. London: Routledge. p. 126. ISBN 978-0-415-35018-1.

Ken. J., (1979). *Soccer skills & tactics*. Welton, Pat. Sydney: Books for Pleasure. ISBN 9780729601818. OCLC 27536554

Harvey, A. (2005). *Football, the First Hundred Years*. Routledge. pp. 273, ref 34–119. ISBN 0-415-35019-0.

Barte, J., Nieuwenhuys, A., Geurts, S., (2018) *Motivation counteracts fatigue-induced performance decrements in soccer passing performance* *Journal of Sports Sciences* 37(6):1-8
DOI: 10.1080/02640414.2018.1548919

Saal, S., Zinner, J., Fiedler, H., Lanwehr, R., (2018) *Reliability and validity of a soccer passing test using the Footonaut* *German Journal of Exercise and Sport Research* 48(2)DOI: 10.1007/s12662-018-0511-6

Sokoli, B., Ibrahim, G., Jahaj, Q., (2020) *Differences in short and long passes of midfield footballers*. *Journal of Education, Health and Sport* 10(2):140
DOI:10.12775/JEHS.2020.10.02.019

Horton, M., Gudmundsson, J., Chawla, S., Estephan, J., (Korrik 2014) *Classification of Passes in Football Matches Using Spatiotemporal Data* *ACM Transactions on Spatial Algorithms and Systems* 3(2) DOI: 10.1145/3105576

Oppici, L., Panchuk, D., Serpiello, R.F., Ferrow, D., (2018) *The influence of a modified ball on transfer of passing skill in soccer* DOI: 10.1016/j.psychsport.2018.07.015

Power, P., Ruiz, H., Wei, X., Lucey, P. (2017) *Not All Passes Are Created Equal: Objectively Measuring the Risk and Reward of Passes in Soccer from Tracking Data* Conference paper DOI: 10.1145/3097983.3098051 Conference: the 23rd ACM SIGKDD International Conference

Terada, M., Sano, A., (2007) *A phenomenological analysis of the “body wisdom of passing” in soccer players* DOI: 10.5432/jjpehss.16066.

Cordon, A., Garcia, A., Nieto, M.M., Calvo, L.J., (2020) *What Is the Relevance in the Passing Action between the Passer and the Receiver in Soccer? Study of Elite Soccer in La Liga* *International Journal of Environmental Research and Public Health* 17(9396) DOI:10.3390/ijerph17249396

<https://www.statista.com/statistics/282974/average-per-game-attendance-german-football-bundesliga/>

<https://www.joe.co.uk/news/the-richest-teams-in-the-world-14-premier-league-teams-are-in-the-top-30-158857>

[https://en.wikipedia.org/wiki/Passing_\(association_football\)#:~:text=The%20purpose%20of%20passing%20is,opposition%20an%20opportunity%20to%20attack.](https://en.wikipedia.org/wiki/Passing_(association_football)#:~:text=The%20purpose%20of%20passing%20is,opposition%20an%20opportunity%20to%20attack.)

<https://www.whoscored.com>

<https://www.whoscored.com/Teams/37/Show/Germany-Bayern-Munich>

<https://www.whoscored.com/Teams/44/Show/Germany-Borussia-Dortmund>

<https://www.whoscored.com/Teams/7614/Show/Germany-RB-Leipzig>

<https://www.whoscored.com/Teams/137/Show/Germany-Borussia-M-Gladbach>

<https://www.whoscored.com/Teams/36/Show/Germany-Bayer-Leverkusen>

<https://en.wikipedia.org/wiki/bundesliga>